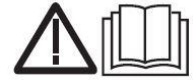


Power Indust AX20 Z22



- IT - Uso e Manutenzione
- EN - Use e Maintenance
- FR - Utilisation et Entretien
- DE - Gebrauch und Wartung
- ES - Uso y Mantenimiento



8050812
Ed.06-2017

MANUALE D'USO E MANUTENZIONE

*Conforme per l'aspirazione di polveri in aree classificate Z22 con atmosfera potenzialmente esplosiva
DIRETTIVA ATEX 2014/34/UE.*



Power Indust AX 20 Z22



Leggere attentamente questo manuale d'uso e manutenzione ed i suoi allegati prima di utilizzare l'aspiratore, per assicurarne l'uso corretto ed evitare qualsiasi pericolo o danno fisico all'utilizzatore.

Questo manuale Vi fornisce tutte le informazioni necessarie per l'uso e la manutenzione del Vostro aspiratore. Il buon funzionamento e la sua durata dipenderanno dalla buona manutenzione e dall'attenzione nell'utilizzo.

Prima di lasciare lo stabilimento di produzione questo specifico modello è stato sottoposto ad un severo collaudo per garantire la massima affidabilità. Occorrerà comunque verificare che l'aspiratore durante il trasporto non abbia subito danni strutturali che potrebbero pregiudicare il suo funzionamento e la sicurezza.

*Il presente manuale è da considerarsi parte integrante dell'aspiratore e deve accompagnare lo stesso fino alla sua demolizione. In caso di smarrimento o danneggiamento occorrerà richiedere alla **Ghibli&Wirbel** una copia sostitutiva.*

*Le informazioni tecniche contenute in questo manuale sono di proprietà della **Ghibli&Wirbel** e devono essere considerate di natura riservata.*

La riproduzione anche parziale del progetto grafico, del testo e delle illustrazioni è vietata a norma di legge.

Alcuni particolari raffigurati nelle illustrazioni presenti su questo manuale potrebbero essere differenti da quelli del Vostro aspiratore, qualche componente potrebbe essere stato rimosso per garantire la chiarezza delle illustrazioni.

Questo manuale per una praticità di consultazione è suddiviso in sezioni, identificabili da una specifica intestazione.

Gli argomenti trattati in questo manuale sono quelli espressamente richiesti dalla "Direttiva Macchine 2006/42/CE" e dalla "Direttiva ATEX 2014/34/EU" ed i dati tecnici riportati sono quelli forniti dal costruttore al momento della redazione.

Il presente manuale va conservato in luogo accessibile a tutto il personale preposto alla conduzione e alla manutenzione dell'aspiratore.

In caso di dubbi non interpretare, telefonare immediatamente al Servizio Assistenza Tecnica.

Sezione Informativa

1.1	Identificazione delle parti principali	4
1.2	Accessori in dotazione	5
1.3	Dati identificativi del produttore	6
1.4	Targa di marcatura	
1.5	Usi previsti	7
1.6	Condizioni ambientali consentite	
1.7	Livello di rumorosità	
1.8	Immagazzinamento	
1.9	Rottamazione	
1.10	Dati tecnici	8

Sezione Sicurezza

2.1	Informazioni sulla sicurezza	9
2.2	Prescrizioni di sicurezza	10
2.3	Targhe e simboli di sicurezza	13
2.4	Rischi residui	15
2.5	Direttive applicate	

Sezione installazione

3.1	Movimentazione	16
3.2	Installazione	17

Sezione funzionamento

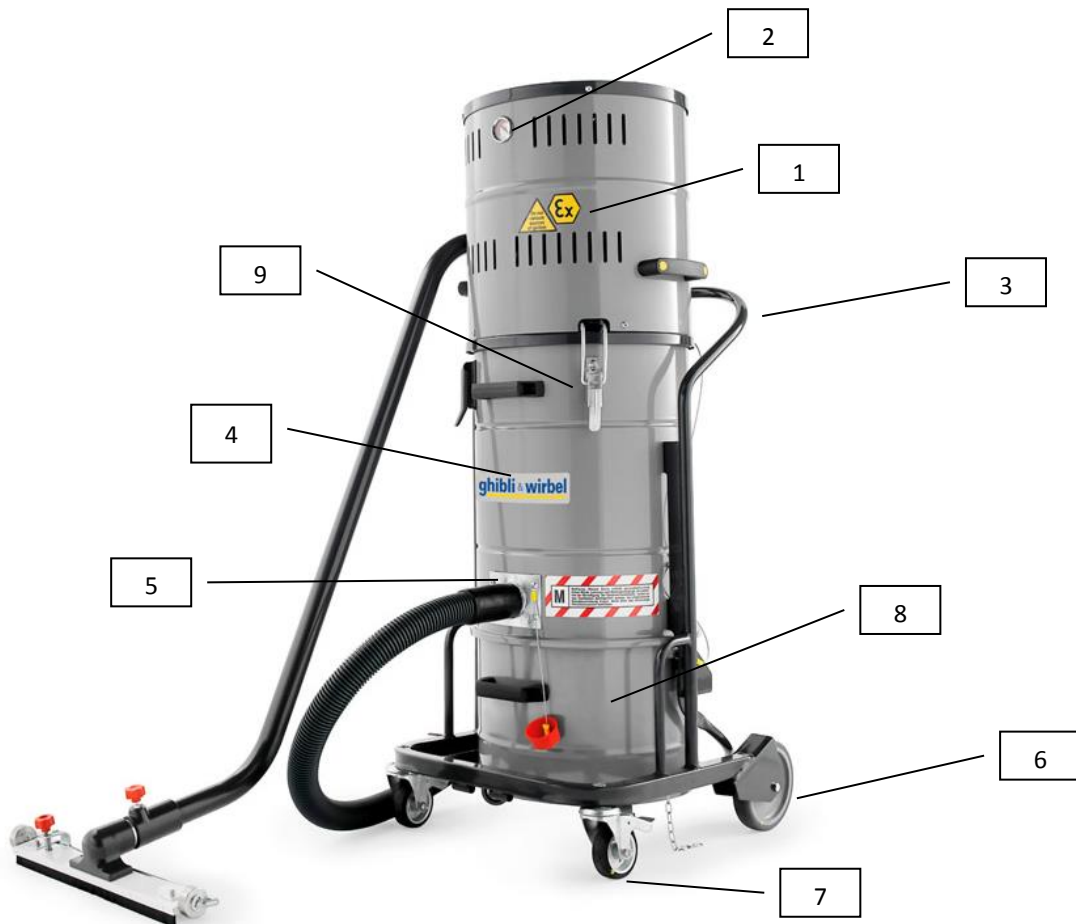
4.1	Descrizione dei comandi	19
4.2	Ciclo di lavoro	20
4.3	Rimozione e svuotamento del contenitore estraibile	22
4.4	Sistema di pulizia filtro DUSTOP	23

Sezione manutenzione

5.1	Note informative	25
5.2	Norme di sicurezza generali	
5.3	Operazioni di manutenzione	26
5.4	Sostituzione dei filtri	27
5.5	Se qualcosa non funziona	29

Sezione parti di ricambio

6.1	Parti di ricambio consigliate	30
-----	-------------------------------	----

1.1 Identificazione delle parti principali

- 1) Gruppo aspirante carterizzato
- 2) Vuotometro
- 3) Manico di spinta
- 4) Camera filtrante
- 5) Bocchettone innesto tubo di aspirazione
- 6) Ruote fisse
- 7) Ruote pivotanti
- 8) Contenitore estraibile detriti aspirati
- 9) Chiusura a gancio

1.2 Accessori in dotazione



2512716- FILTRO CARTUCCIA D340x350H CAT.M

(SOLO PARTI DI RICAMBIO)

***Nota: questo filtro dovrà essere controllato ogni sei mesi.
Se presentasse segni di usura occorrerà sostituirlo richiedendolo alla GHIBLI&WIRBEL.***

La GHIBLI&WIRBEL declina ogni responsabilità circa l'utilizzo di filtri NON ORIGINALI o utilizzati in condizioni di usura.

1.3 Dati identificativi del produttore

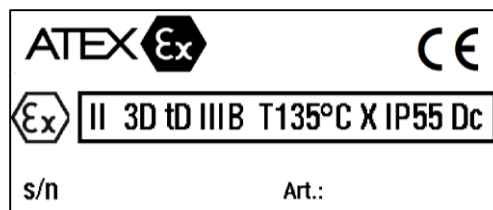
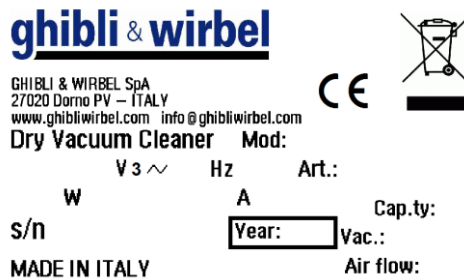
Ghibli & Wirbel S.p.A.

Via Circonvallazione 5 - 27020 Dorno -PV- Italy
Cod.Fisc. e Part. IVA 03976160287 - C.C.I.A.A. Pavia n. 248193

Tel.+39.0382.848811 –Fax +39.0382.84668
info@ghibliwirbel.com
<http://www.ghibliwirbel.com>

1.4 Targa di marcatura

In accordo con la **Direttiva Macchine 2006/42/CE** sugli aspiratori sono presenti le targhe di marcatura CE.
Per qualsiasi comunicazione con il costruttore o il rivenditore occorrerà citare sempre i dati riportati sulla targa di marcatura dell'aspiratore.



1.5 Usi previsti

Questo specifico modello di aspiratore è stato progettato, costruito e protetto per il solo uso di aspirazione di polveri e detriti solidi, mediante l'utilizzo di appositi filtri antistatici in zone con presenza di atmosfera esplosiva. (**AREA CLASSIFICATA Z22 secondo la Direttiva ATEX 2014/34/UE**).

Importante!

Utilizzare sempre filtri dedicati al tipo di polveri o detriti da aspirare.

Un uso diverso è considerato **IMPROPRIO**.

L'aspiratore è comunque destinato ad uso industriale professionale.

1.6 Condizioni ambientali consentite

Per garantire il corretto funzionamento l'aspiratore deve essere posizionato al riparo da agenti atmosferici (pioggia, grandine, neve, nebbia, polveri in sospensione ecc.) con una temperatura ambientale di esercizio compresa tra i 5° C ed i 45° C e con umidità relativa non superiore al 70 %. L'ambiente di lavoro deve essere pulito e sufficientemente luminoso.

1.7 Livello di rumorosità

Le misurazioni di rumorosità sono state effettuate in accordo con quanto stabilito dalla Direttiva Macchine 2006/42/CE. Le prove fonometriche effettuate su questi specifici modelli di aspiratori, ad 1 metro di distanza e 1,60 metri di altezza, in corrispondenza della posizione più rumorosa, rispetto ai quattro lati della macchina, evidenziano una pressione acustica (LpA) non superiore ai:

75 dB (A)

Le vibrazioni al sistema mano braccio trasmesse dalla macchina sono inferiori a 2,5 m/s².

Importante!

Ai sensi del D.Lgs.81/08, i lavoratori esposti a livelli di pressione sonora superiore a 85 dB (A) devono essere protetti da appositi dispositivi di protezione individuali.

È necessario perciò, se le lavorazioni prevedono l'impiego in tali condizioni, fornire ai lavoratori le protezioni acustiche individuali omologate ed informarli sui rischi derivanti dalla esposizione al rumore

1.8 Immagazzinamento

Togliere il filtro e pulirlo, svuotare il contenitore ed immagazzinare l'aspiratore in luogo riparato da agenti atmosferici con temperature comprese tra 0° C e 40° C. coprendolo con un telo in nylon in modo da evitare l'accumulo di polvere.

1.9 Rottamazione

In caso di rottamazione tutti i componenti dell'aspiratore dovranno essere smaltiti in discariche adeguate attenendosi alla legislazione vigente.

Prima di procedere alla rottamazione è necessario separare le parti in plastica o in gomma, dal materiale elettrico.

Le parti costituite unicamente da materiale plastico, alluminio, acciaio, potranno essere riciclate se accolte dagli appositi centri.

1.10 Dati tecnici

		Power Indust AX20 MP Z22	Power Indust AX20 TP Z22
Potenza	<i>kW</i>	1,8	1,8
Tensione	<i>Volts</i>	230	400
Depressione	<i>mm H₂O</i>	2.300	2.300
Portata d'aria	<i>m³/h</i>	250	250
Rumorosità	<i>dB (A)</i>	75	75
Tipo di filtro		Poliestere antistatico cat. M	Poliestere antistatico cat. M
Superficie filtro	<i>cm²</i>	30.000	30.000
Capacità	<i>lt</i>	20	20
Aspirazione	<i>∅</i>	40	40
Dimensioni	<i>cm.</i>	52 X 48 X 120	52 X 48 X 120

2.1 Informazioni sulla sicurezza

Il responsabile della sicurezza ha l'obbligo di informare i lavoratori sui rischi connessi con l'uso dell'aspiratore.

Inoltre vi è l'obbligo di provvedere all'addestramento dei lavoratori affinché siano in grado di tutelare la propria ed altrui incolumità.

La mancata osservazione delle norme o precauzioni di base sulla sicurezza potrebbe causare incidenti durante il funzionamento, la manutenzione e la riparazione dell'aspiratore. Un incidente spesso può essere evitato riconoscendo le potenziali situazioni pericolose prima che si verifichino. L'operatore deve essere attento ai potenziali pericoli e possedere l'addestramento, le competenze e gli strumenti necessari per eseguire queste mansioni correttamente.

La **Ghibli&Wirbel** non può essere ritenuta in alcun caso responsabile di incidenti o danni conseguenti all'uso dell'aspiratore da parte di personale non adeguatamente istruito o che ne abbia fatto un uso improprio, nonché dell'inosservanza, anche parziale, delle norme di sicurezza e delle procedure di intervento contenute nel presente manuale.

Le precauzioni di sicurezza e gli avvertimenti sono indicati in questo manuale e sul prodotto stesso. Se non si presta attenzione a tali messaggi di pericolo, l'operatore può incorrere in incidenti con gravi conseguenze per sé stesso e per altre persone.

I messaggi di sicurezza vengono evidenziati con la seguente simbologia:

Attenzione!

Questi messaggi, se non osservati, potrebbero causare danni all'operatore.

Avvertenza!

Questi messaggi, se non osservati, potrebbero causare danni all'aspiratore.

La **Ghibli&Wirbel** non può prevedere ogni possibile circostanza capace di comportare un potenziale pericolo.

Le avvertenze presenti in questa pubblicazione e sul prodotto non sono pertanto esaurienti.

Nel caso in cui vengano usati attrezzi, procedure, metodi di lavoro o tecniche lavorative non esplicitamente consigliati dalla **Ghibli&Wirbel** occorrerà accertarsi che non vi siano pericoli per sé e per gli altri.

Utilizzate esclusivamente ricambi originali Ghibli&Wirbel!

La **Ghibli&Wirbel** declina ogni responsabilità per l'uso di ricambi non originali

2.2 Prescrizioni di sicurezza

Importante!

Le indicazioni di seguito riportate non possono preservare completamente da tutti i pericoli a cui si può incorrere operando sull'aspiratore; dovranno essere integrate del buon senso e dall'esperienza di chi opera, uniche misure indispensabili alla prevenzione degli infortuni.

In ogni sezione vengono elencate ulteriori prescrizioni di sicurezza specifiche per le diverse operazioni. Qualsiasi intervento di manutenzione deve essere eseguito con la spina di alimentazione staccata dalla presa di corrente

È necessario effettuare da parte del datore di lavoro, l'informazione, la formazione e l'addestramento dell'utilizzatore secondo quanto prescritto dalle vigenti leggi.

Prima di lavorare con questa macchina, preparatevi ed addestratevi leggendo con cura questo manuale. È vietato l'uso della macchina a persone non addestrate e non autorizzate.

Collegare la pinza di messa a terra fornita ad una superficie conduttiva che scarichi l'elettricità a terra.

Non manomettere la valvola limitatrice di vuoto.

Tutte le operazioni di manutenzione dovranno avvenire in zona con atmosfera non classificata.

Non aspirare materiale incandescente o infiammato.

L'utilizzatore dovrà indossare abiti e calzature antistatiche.

L'apertura del dispositivo per la raccolta delle polveri dovrà avvenire in zona non classificata, a macchina ferma, scollegata dall'alimentazione elettrica e dopo dieci minuti dall'avvenuto scollegamento.

È proibito aspirare sostanze tossiche, a meno che la macchina abbia in dotazione i filtri speciali necessari al tipo di polvere specifica che devono essere da voi richiesti esplicitamente.

Non aspirare sostanze liquide e/o gassose infiammabili o con rischio di esplosione (carburanti, solventi, ecc.).

È vietato aspirare sostanze corrosive a meno che l'apparecchio non sia dotato di contenitori adatti allo scopo (**Acciaio Inox AISI 304**).

Se i filtri sono correttamente montati la macchina non proietta nessun oggetto attorno a sé.

Nel caso di utilizzo della macchina per aspirare sostanze tossiche-nocive lo svuotamento del contenitore e la pulizia dei filtri dovrà avvenire utilizzando i dispositivi di protezione individuali adeguati, individuati dall'utilizzatore in base alle sostanze raccolte.

Non appoggiate materiali vari sui carter di protezione orizzontali.

La carenatura della macchina che contiene parti mobili non deve essere rimossa dall'utilizzatore.

Nell'uso fare attenzione a terze persone ed in particolare ai bambini.

Manovrate la macchina con cautela su pendenze e rampe.

Non fate inversioni su pendenze.

Assicuratevi che la macchina parcheggiata rimanga stabile azionando la ruota frenata.

Durante le operazioni di pulizia, manutenzione e sostituzione delle parti, l'interruttore di avviamento deve essere spento e la macchina scollegata dalla rete elettrica togliendo il cavo dalla presa.

Le riparazioni vanno effettuate solo da personale specializzato.

Durante l'uso fare attenzione ai cavi elettrici di allacciamento alla rete evitando schiacciamenti e strappi.

Controllare periodicamente il cavo di allacciamento alla rete verificando che non ci siano danni.

Nel caso in cui il cavo sia danneggiato, la macchina non può essere usata.

In caso di sostituzione di cavo, spine, giunti, assicurare la protezione da spruzzi d'acqua e la resistenza meccanica.

È vietato trascinare la macchina tramite il cavo elettrico e il tubo di aspirazione.

La sostituzione delle spazzole dei motori o fusibili bruciati deve essere effettuata, dalla GHIBLI&WIRBEL o dai centri autorizzati. Si raccomanda l'utilizzo di ricambi originali.

Lo smaltimento delle sostanze aspirate è a carico dell'utilizzatore e deve rispettare la legislazione vigente.

Dopo 10 anni di utilizzo consigliamo di richiedere una revisione completa dell'aspiratore a cura della casa costruttrice **GHIBLI&WIRBEL S.p.a.**

La macchina viene consegnata con: Manuale Istruzioni, Esploso Ricambi, Scheda di Collaudo, Tagliando Garanzia, Certificato Omologazione.

Nel caso che il Cliente installi sull'aspiratore un attrezzo non fornito dalla Ghibli&Wirbel occorrerà verificare che le condizioni di sicurezza richieste dalla **Direttiva Macchine 2006/42/CE** siano mantenute e comunque la Ghibli&Wirbel non assume responsabilità su eventuali inconvenienti derivanti dall'uso di tale parte.

Tenere l'aspiratore pulito da materiali estranei quali detriti, olio, attrezzi ed altri oggetti che potrebbero danneggiare il funzionamento e causare danni alle persone.

Evitare l'uso di solventi infiammabili o tossici, come benzina, il benzene, l'etere e l'alcool per la pulizia.

Evitare il contatto prolungato con i solventi e l'inalazione dei loro vapori. Evitarne l'uso vicino a fiamme libere o a sorgenti di calore.

Non usare mai l'aspiratore senza filtro.

Non aspirare mozziconi di sigarette accese o materiali incandescenti.

Non aspirare fonti di innesco.

Accertarsi che tutti i ripari e le protezioni siano al loro posto e che tutti i dispositivi di sicurezza siano presenti ed efficienti.

Non indossare capi di vestiario slacciati o penzolanti come cravatte, sciarpe, indumenti strappati che possano impigliarsi o venire catturati dall'aspiratore.

Non aprire il contenitore di raccolta detriti con l'aspiratore in funzione.

Il manuale deve sempre essere a portata di mano, in modo tale da poterlo consultare per verificare il ciclo operativo corretto ogni qualvolta si abbiano dei dubbi.

Se questo manuale venisse smarrito o danneggiato occorrerà richiedere alla Ghibli&Wirbel la copia sostitutiva.

Danni strutturali, modifiche, alterazioni o riparazione impropria possono modificare le capacità di protezione dell'aspiratore annullando pertanto questa certificazione.

Gli interventi di modifica dovranno essere eseguiti esclusivamente dai tecnici della Ghibli&Wirbel.

Durante gli interventi di manutenzione occorrerà posizionare sull'aspiratore, un cartello indicante **"MACCHINA IN MANUTENZIONE NON AVVIARE"**.

È vietato salire sull'aspiratore.

Non toccate fili elettrici, interruttori, pulsanti, ecc. con le mani bagnate.

Prima di iniziare il collegamento elettrico accertarsi che la tensione e la frequenza di alimentazione siano quelle riportate sulla targa della macchina.

Effettuare il collegamento elettrico ad una rete provvista di messa a terra efficiente.

Nel caso si utilizzi una prolunga, accertarsi che sia in perfetto stato, marcata CE e con la sezione del cavo adatta all'assorbimento elettrico dell'aspiratore.

Durante le operazioni di ripristino delle originali condizioni di lavoro il personale incaricato deve verificare che al termine della procedura operativa siano nuovamente garantite le normali condizioni operative di sicurezza dell'aspiratore ed in particolare i dispositivi di sicurezza e dei ripari protettivi interessati dall'operazione.

L'uso dell'aspiratore è consentito a persone di età adulta.

Bloccare sempre l'aspiratore, mediante l'apposito blocco posto sulla ruota girevole, durante le operazioni di aspirazione.

2.3 Targhette e simboli di sicurezza

Sull'aspiratore vengono applicate delle targhette recanti simboli e/o messaggi di sicurezza.

Attenzione!

Assicurarsi che siano leggibili tutti i messaggi di sicurezza.

Pulirli usando un panno, acqua e sapone. Non usare solventi, nafta o benzina.

Sostituire le targhette danneggiate richiedendole alla Ghibli&Wirbel.

Se una targhetta si trova su un pezzo che viene sostituito, assicurarsi che sul pezzo nuovo venga applicata una nuova targhetta.

Attenzione!

Leggere attentamente il manuale prima di usare l'aspiratore o compiere interventi di manutenzione.

IMPORTANTE

**NON ASPIRARE LIQUIDI INFIAMMABILI E/O
ESPLOSIVI**

Attenzione!

Pericolo di schiacciamento arti superiori durante la fase di inserimento e bloccaggio del contenitore detriti sull'aspiratore.

Non inserire mai le mani fra il contenitore detriti e l'aspiratore durante la fase di bloccaggio.

Non inserire mai le mani ai lati del contenitore in prossimità dei perni di guida durante la fase di bloccaggio.

Eeguire l'operazione di bloccaggio contenitore agendo sull'apposito leveraggio con ENTRAMBE LE MANI!

Attenzione!

Non aspirare fonti di innesco



Simbolo specifico di conformità alla DIRETTIVA ATEX 2014/34/UE

M	<p>ATTENZIONE: questa macchina contiene polveri dannose alla salute. I processi di attesa e svuotamento, compresa la rimozione del contenitore polveri, possono essere eseguiti solo da personale specializzato, che indossa i dispositivi di protezione individuali adeguati. Non utilizzare l'aspiratore senza i sistemi di filtrazione.</p>	M
<p>Questa targa è presente quando sull'aspiratore è montato un filtro antistatico di CATEGORIA C (efficienza max 1 micron).</p>		

H	<p>ATTENZIONE: questa macchina contiene polveri dannose alla salute. I processi di attesa e svuotamento, compresa la rimozione del contenitore polveri, possono essere eseguiti solo da personale specializzato, che indossa i dispositivi di protezione individuali adeguati. Non utilizzare l'aspiratore senza i sistemi di filtrazione.</p>	H
<p>Questa targa è presente quando sull'aspiratore sono montati il filtro antistatico di CATEGORIA C ed il filtro assoluto (efficienza 99,995 %)</p>		



2.4 Rischi residui

L'accurata analisi dei rischi svolta dal costruttore e archiviata nel fascicolo tecnico, ha consentito di eliminare la maggior parte dei rischi connessi alle condizioni d'uso dell'aspiratore.

Il costruttore raccomanda di attenersi scrupolosamente alle istruzioni, procedure e raccomandazioni contenute in questo manuale e alle vigenti norme di sicurezza, compreso l'utilizzo dei dispositivi di protezione previsti, sia integrati nell'aspiratore che individuali.

I rischi residui presenti sull'aspiratore possono essere:

Rischi elettrici in manutenzione a causa della necessità di operare sotto tensione.

Ai sensi del **D. Lgs. 81/08** è consentito operare sotto tensione esclusivamente a personale preparato e nel rispetto del doppio isolamento verso terra.

Rischio di utilizzo improprio in presenza di sostanze deflagranti ed infiammabili.

L'aspiratore non deve essere utilizzato in ambiente contenente sostanze sotto forma di liquidi che possono vaporizzare a temperatura ambiente e/o polveri infiammabili e gas.

Rischi di funzionamento in ambiente umido.

Rispettare i limiti riportati nel presente manuale al punto 1.6: **Condizioni ambientali consentite.**

Rischio di errate interpretazioni dei pittogrammi di sicurezza.

In seguito ai rischi ed alla loro individuazione, l'azienda costruttrice ha installato sull'aspiratore delle etichette di pericolo stabilite in conformità alla normativa relativa ai simboli grafici da utilizzare.

L'utilizzatore è tenuto a sostituire immediatamente le etichette di sicurezza che dovessero diventare illeggibili per usura o danneggiamento.

Attenzione!

È assolutamente vietato asportare le etichette di sicurezza presenti sull'aspiratore.

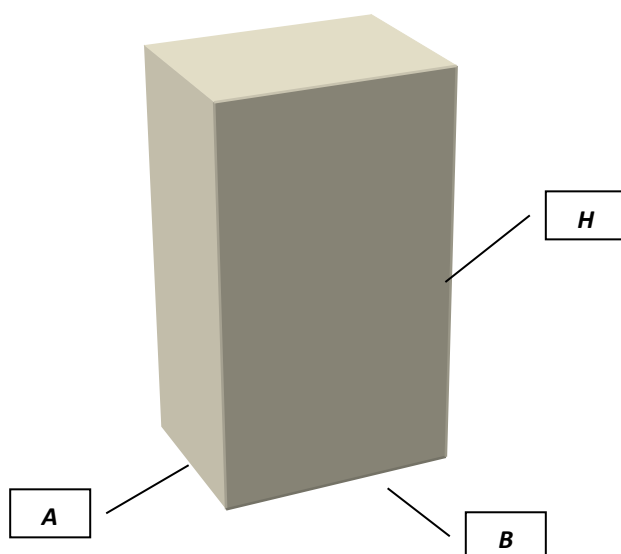
L'azienda costruttrice declina ogni responsabilità sulla sicurezza dell'aspiratore in caso di inosservanza di questo divieto.

2.5 Direttive applicate

All'aspiratore descritto nel presente manuale si applicano le seguenti direttive:

- **2006/42/CE Direttiva Macchine**
- **2014/30/EU Direttiva compatibilità elettromagnetica**
- **2014/34/UE Direttiva ATEX**

3.1 Movimentazione



	A (cm)	B (cm)	H (cm)	Peso (imballo compreso) Kg
Power Indust AX20 Z22	57	67	115	45

L'aspiratore viene consegnato dentro un robusto cartone e stretto con reggette.

Trasportare l'imballo con carrello di idonea portata, controllando la stabilità ed il posizionamento del peso sulle forche.

Prima di iniziare il movimento accertarsi che l'area di passaggio sia sgombra e che non vi siano oggetti mobili sull'imballo.

Durante gli spostamenti tenere il carico basso per una maggiore stabilità per operare con più sicurezza.

Dopo la messa in funzione dell'aspiratore effettuare spostamenti utilizzando le ruote in dotazione.

Si fa esplicito divieto di spostare l'apparecchiatura con carrelli elevatori o altre apparecchiature sollevandolo dal pavimento.

Se, per qualsiasi motivo è necessario sollevare e trasportare l'aspiratore questa operazione viene effettuata sotto la responsabilità dell'esecutore; pertanto si invita ad assicurare il carico come riterrà opportuno per eseguire l'operazione in piena sicurezza. Se, per qualsiasi motivo è necessario sollevare e trasportare l'aspiratore questa operazione viene effettuata sotto la responsabilità dell'esecutore; pertanto si invita ad assicurare il carico come riterrà opportuno per eseguire l'operazione in piena sicurezza.

3.2 Installazione

Avvertenza!

Prima di procedere all'installazione dell'aspiratore è necessario fare un'attenta verifica visiva preventiva al fine di individuare eventuali danni subiti durante le fasi di trasporto.

Nel caso in cui uno o più componenti risultassero danneggiati è indispensabile non procedere oltre con l'installazione e segnalare all'azienda costruttrice l'anomalia riscontrata, concordando con la medesima le azioni da effettuare.

Sull'aspiratore, salvo diversa ed esplicita richiesta, è già montato un filtro di aspirazione.

Inserire dalla parte opposta del tubo flessibile l'accessorio desiderato per il tipo di aspirazione



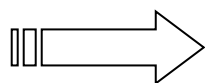
Nota: L'aspiratore è fornito senza alcun accessorio (riduzioni, tubi, bocchette di aspirazione). Gli accessori necessari devono essere precisati in sede d'ordine.

Contattare il proprio rivenditore per le informazioni inerenti ai diversi tipi di accessori OPZIONALI utilizzabili per questo specifico modello di aspiratore.

Inserire il tubo fornito nel bocchettone di innesto.



Verificare che la linea elettrica di alimentazione corrisponda al voltaggio ed alla frequenza indicata sulla targa di marcatura dell'aspiratore e sul pannello comandi.



ghibli & wirbel

GHIBLI & WIRBEL SpA
27020 Dorno PV - ITALY
www.ghibliwirbel.com info@ghibliwirbel.com

Dry Vacuum Cleaner Mod:

V 3 ~ Hz Art.:

W A Cap.ty:

s/n Year: Vac.:

MADE IN ITALY Air flow:

CE

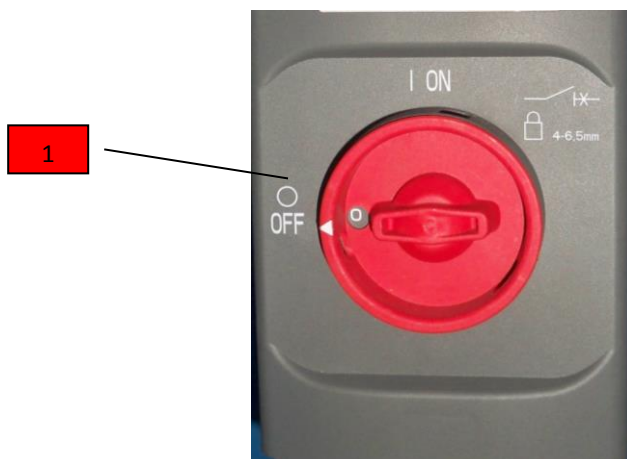


Attenzione!

Non inserire la spina nella presa di corrente con le mani bagnate.

Nel caso si utilizzi una prolunga, accertarsi che sia in perfetto stato, a norma CE e con la sezione del cavo adatta all'assorbimento elettrico dell'aspiratore.

4.1 Descrizione dei comandi



1) **INTERRUTTORE GENERALE ON/OFF**

Posizionato su "ON" porta tensione all'aspiratore.

Posizionato su "OFF" toglie tensione all'aspiratore.

Con l'interruttore generale in posizione "OFF" è possibile effettuare interventi di manutenzione all'interno della scatola elettrica.

4.2 Ciclo di lavoro

Importante!

Prima di inserire la spina assicurarsi che il voltaggio della linea di alimentazione corrisponda a quello segnalato sulla targa di marcatura CE.

Attenzione!

Operazioni consentite all'interno della zona classificata Z22 con presenza di atmosfera potenzialmente esplosiva.

Attenzione!

L'operatore destinato all'utilizzo dell'aspiratore dovrà indossare abiti e calzature antistatiche. Il luogo e la pavimentazione dove si intende aspirare dovrà avere caratteristiche antistatiche.

- Assicurarsi che la spina di alimentazione sia correttamente inserita nella presa di corrente.
- Assicurarsi che il tubo flessibile sia regolarmente inserito e bloccato nell'apposita bocchetta di aspirazione.
- Assicurarsi che il cavo di alimentazione e l'eventuale prolunga utilizzata siano integri, in perfetto stato di conservazione.
- Bloccare l'aspiratore mediante l'apposito fermo presente su una delle due ruote pivotanti.



- Impugnare l'estremità del tubo flessibile con l'accessorio di aspirazione scelto.
- Ruotare su "ON" l'interruttore generale.

Avvertenza!

NON aspirare materiale incandescente o infiammato.

- Per fermare l'aspirazione ruotare su "OFF" l'interruttore generale.

Avvertenza!

Prima di accendere nuovamente l'aspiratore accertarsi che i motori si siano completamente fermati.

- Finito il lavoro scollegare l'aspiratore dalla presa di corrente.
Per spostare l'aspiratore servirsi dell'apposito maniglione.

**Attenzione!**

***L'aspiratore può essere spostato manualmente solo su terreni pianeggianti!
Se movimentato su terreni con lieve pendenza, l'operatore rischierebbe, visto l'eccessivo peso dell'aspiratore, di non riuscire a trattenerlo, con conseguente rischio di urto a persone o cose.***

Avvertenza!

Evitare, durante l'operazione di aspirazione, di arrotolare o piegare il tubo flessibile.

4.3 Rimozione e svuotamento del contenitore estraibile

Fermare i motori di aspirazione agendo sugli appositi interruttori.

Attenzione!

Operazioni consentite in zona non classificata, priva di atmosfera potenzialmente esplosiva.

Attenzione!

Portare l'interruttore generale sulla posizione "OFF". Scollegare la spina dalla presa di corrente.

- Attendere almeno cinque minuti per consentire alle polveri di depositarsi sul fondo, quindi ruotare contemporaneamente le leve poste ai lati dell'aspiratore per sbloccare il contenitore.



- Estrarre il contenitore mediante la maniglia.



Svuotare i detriti presenti all'interno del contenitore in un apposito contenitore destinato allo smaltimento dei rifiuti secondo le leggi vigenti nel paese di utilizzo dell'aspiratore.

Attenzione!

Durante questa operazione è consigliato l'uso della mascherina di protezione per le polveri.

Per evitare l'uso della mascherina di protezione per le polveri e per una maggiore comodità è consigliato inserire, prima di iniziare le operazioni di aspirazione, un sacchetto di nylon all'interno del contenitore e bloccarlo con l'apposito accessorio fornibile su richiesta.

Attenzione!

Eeguire l'operazione di bloccaggio contenitore agendo sul leveraggio con ENTRAMBE LE MANI!

Pericolo di schiacciamento arti superiori durante la fase di inserimento e bloccaggio del contenitore detriti sull'aspiratore.

4.4 Sistema di pulizia filtro DUSTOP

Quando la freccia del vuotometro si trova nella zona rossa, o l'aspirazione perde efficienza, o dopo aver aspirato una quantità considerevole di materiale, si rende necessario un ciclo di pulizia filtro. È preferibile operare una pulizia filtro ogni volta prima e dopo un uso prolungato.

- Prima di tutto, scollegare tutti gli accessori (tubo flessibile, riduzioni ecc.) dall'aspiratore.



- Accendere entrambi i motori e successivamente chiudere il bocchettone di aspirazione mediante il tappo collegato al bocchettone, assicurandosi che non ci siano perdite di aria dalla camera filtrante.



- Aprire il flap come indicato in figura per permettere all'aria di entrare nella camera filtrante e creando quindi un flusso di aria inverso che passa attraverso il filtro. Ripetere questa operazione per almeno 5 volte.



- Una volta terminato il processo di pulizia filtro, rimuovere il tappo dal bocchettone di aspirazione e collegare l'accessorio per continuare il processo di aspirazione.
- Se la freccia del vuotometro resta ancora nella zona rossa, ripetere l'operazione di pulizia filtro. Se dopo il secondo processo di pulizia filtro la freccia del vuotometro è ancora sulla zona rossa, sostituire il filtro.

Avvertenza!

Evitare, durante l'operazione di aspirazione, di arrotolare o piegare il tubo flessibile.

Avvertenza!

Non utilizzare mai l'aspiratore con i filtri intasati.

5.1 Note informative

Avvertenza!

Tutte le operazioni di trasporto e movimentazione descritte in questa sezione devono essere effettuate in zona NON CLASSIFICATA ovvero in zona priva di atmosfera esplosiva

In questa sezione sono descritte le operazioni di controllo e di manutenzione ordinaria indispensabili per garantire il regolare funzionamento dell'aspiratore.

Qualsiasi altro intervento che si rendesse necessario per eliminare guasti o anomalie di funzionamento deve essere espressamente autorizzato dal fabbricante. In questi casi comunicare sempre i dati di identificazione dell'aspiratore.

Per riparazioni importanti è consigliabile rivolgersi al rivenditore autorizzato, il cui personale specializzato, dotato di tutte le esperienze tecnologiche della costruzione originale di fabbrica, è sempre reperibile ed è in grado di intervenire con tempestività.

5.2 Norme di sicurezza generali

I lavori di manutenzione devono essere eseguiti da tecnici specializzati ed addestrati negli specifici settori che per questa macchina sono:

- Manutenzione meccanica
- Manutenzione elettrica

È dovere preciso del Responsabile della Sicurezza assicurarsi della professionalità e della competenza delle suddette persone.

Prima di iniziare un intervento di manutenzione il responsabile della sicurezza deve:

- Far sgomberare l'area di lavoro da persone estranee.
- Assicurarsi che gli attrezzi necessari siano a portata del manutentore e siano in buone condizioni.
- Verificare che l'illuminazione sia sufficiente e fornire, se necessario, lampade portatili alimentate a 24 Volt.
- Assicurarsi che il manutentore sia dotato dei dispositivi di protezione individuali omologati necessari per l'operazione specifica (guanti, occhiali, scarpe, etc.).
- Assicurarsi che il manutentore abbia letto attentamente le istruzioni contenute in questo manuale e conosca perfettamente il funzionamento dell'aspiratore.
- Staccare la spina dalla presa di corrente.
- Eseguire le operazioni in zona **NON CLASSIFICATA**, priva di atmosfera potenzialmente esplosiva.

I lavori sui motori o su altri componenti elettrici devono essere eseguiti soltanto dal Manutentore elettrico appositamente addestrato ed autorizzato dal Responsabile della Sicurezza.

Usare sempre attrezzi in perfetto stato di conservazione ed appositamente realizzati per l'operazione da compiere; l'uso di attrezzature non adatte e non efficienti può provocare seri danni.

5.3 Operazioni di manutenzione

Attenzione!

Tutte le operazioni descritte devono essere effettuate con la spina disinserita dalla presa di corrente. Prima di iniziare qualsiasi operazione di manutenzione o di pulizia indossare adeguati indumenti protettivi, occhiali e/o guanti in funzione del lavoro da svolgere.

Per un buon funzionamento dell'aspiratore si consiglia di eseguire periodicamente alcuni controlli:

Ogni giorno

Controllare che il contenitore non sia troppo pieno; si consiglia di svuotarlo quando il materiale recuperato ha raggiunto i 3/4 della capacità massima.

- Verificare l'integrità del tubo flessibile di aspirazione e degli accessori da utilizzare. Il tubo flessibile, se forato, diminuisce la potenza di aspirazione e disperde polveri nell'ambiente.

Ogni settimana

- Pulire regolarmente l'aspiratore eliminando depositi di polvere. Lo spessore della polvere depositata sull'aspiratore non deve mai superare un'altezza di 2 mm.
- Eliminare eventuali strati di polvere presenti sulle ruote.

Ogni 6 mesi

- Controllare che le guarnizioni di tenuta del basamento testata, dell'anello reggi-filtro e del contenitore siano ermetiche.
- Le unità elettriche (spine, interruttori, cavi, ecc.) non devono presentare anomalie.
- Le viti e i dadi devono essere sempre ben stretti.
- Pulire periodicamente il deflettore interno al bocchettone di aspirazione per evitare l'accumulo di polvere.
- Togliere i carter laterali di protezione turbina ed aspirare l'eventuale polvere depositata all'interno (gruppo aspirante).
- Verificare l'integrità dei filtri.

Il filtro non dovrà essere troppo permeabile.

Non vi devono essere tagli, fori e le cuciture dovranno essere integre. Controllare che la fascetta ferma-filtro sia ben serrata. Diversamente sostituire il filtro come indicato nel capitolo 5.4.

Avvertenza!

Nel caso uscisse polvere dai motori spegnere immediatamente l'aspiratore e contattare il centro servizio autorizzato.

Avvertenza!

Tutte le altre attività di manutenzione o riparazione devono essere eseguite direttamente dalla ditta GHIBLI&WIRBEL o dai centri autorizzati

5.4 Sostituzione del filtro

Per la sostituzione del filtro procedere come segue:

- Spegnere l'aspiratore ruotando su "OFF" l'interruttore generale.
- Staccare la spina dell'aspiratore dalla presa di corrente.

Attenzione!
Indossare gli appositi dispositivi di protezione individuali.

- Bloccare l'aspiratore mediante l'apposito fermo.
- Sollevare la leva di sgancio che blocca il contenitore. Sfilare il contenitore.



- Sganciare i fermi che bloccano la testata.



Attenzione!

Per il sollevamento e la movimentazione della testata aspirante sono necessarie due persone.

- Svitare le viti.



- Rimuovere il filtro.



Attenzione!

I detriti presenti sul filtro ed il filtro stesso devono essere smaltiti seguendo le normative del paese di utilizzo dell'aspiratore.

5.5 Se qualcosa non funziona

<i>Anomalia riscontrata</i>	<i>Possibile guasto</i>	<i>Rimedio consigliato</i>
<i>L'aspiratore non si avvia</i>	Mancanza di corrente	Verificare la presenza di tensione nella presa di corrente. Verificare l'integrità della spina e del cavo di alimentazione.
	Interruttore magnetotermico scattato	Riarmare l'interruttore magnetotermico
<i>Fuoriuscita di polveri</i>	Tubo di aspirazione bucato	Sostituire il tubo
	Filtro bucato	Sostituire il filtro
	Filtro non idoneo al tipo di aspirazione	Montare il filtro idoneo al tipo di materiale da aspirare
<i>L'aspiratore non aspira come dovrebbe</i>	Tubo bucato o otturato	Verificare il tubo e, se necessario, sostituirlo
	Contenitore pieno	Svuotare il contenitore
	Filtro intasato	Pulire il filtro o eventualmente sostituirlo
	Guarnizioni usurate	Verificare le guarnizioni e, nel caso, sostituirle
	Perdita aria	Controllare eventuali perdite d'aria dai ganci di chiusura, dalle viti di serraggio, dal contenitore, dalla camera del filtro
<i>Motori eccessivamente rumorosi</i>	<i>Contattare l'assistenza tecnica Ghibli&Wirbel</i>	

Avvertenza!
Per qualunque altro problema interpellare il servizio di assistenza tecnica GIBLI&WIRBEL.

6.1 Parti di ricambio consigliate

Codice	Descrizione
2512716	FILTRO CARTUCCIA D340x350H CAT.M AX 20
2502420	GUARNIZIONE BASAMENTO AX 20
7500303	GUARNIZIONE GOMMA SPUGNA GRIGIA ADESIVA 10 X 22

USE and MAINTENANCE

***Machine complying with the ATEX 2014/34/UE DIRECTIVE intended for dust vacuuming
in potentially explosive atmospheres, classified Z22***



Power Indust AX 20 Z22



***Carefully read this manual and the documentation enclosed.
Understanding and following the herein instructions is essential to correctly operate the vacuum and execute
maintenance operations in safety conditions***

This manual provides all the information needed to use and service your vacuum cleaner. Good operation and durability depend on proper maintenance and careful use.

Before leaving the factory, this particular model has undergone stringent tests to ensure utmost reliability. Always check however to make sure the vacuum cleaner has not been damaged during transport in such a way as to affect operation and safety.

This manual should be considered an integral part of the vacuum cleaner and must be kept together with the unit until this is scrapped. In case of loss of or damage to the manual, ask **GHIBLI&WIRBEL** for a new copy.

The technical details contained in this manual are the property of **GHIBLI&WIRBEL** and should be deemed of a confidential nature.

Even partial reproduction of the graphic project, the text and the illustrations is legally forbidden.

Some details shown in the illustrations in this manual may be different from those of your vacuum cleaner. Some component parts may have been removed for greater clarity.

For easier reference, this manual is split into sections, identifiable by specific graphic symbols.

The subjects dealt with in this manual are those expressly required by "**Machine Directive 2006/42/CE**" and the "**ATEX 2014/34/EU Directive**", the technical details shown are those provided by the manufacturer at the time of compilation.

This manual must be kept in a place accessible to all the personnel charged with operating and servicing the vacuum cleaner.

In case of any doubts, always immediately phone the **After-Sales Service**.

Information section

1.1	Identification of main parts	4
1.2	Accessories provided	5
1.3	Identification details of manufacturer	6
1.4	Marking plate	
1.5	Intended uses	7
1.6	Allowed environmental conditions	
1.7	Noise level	
1.8	Storage	
1.9	Scrapping	
1.10	Technical details	8

Safety section

2.1	Safety details	9
2.2	Safety warnings	10
2.3	Safety plates and symbols	13
2.4	Outstanding risks	15
2.5	Applied directives	

Installation section

3.1	Handling	16
3.2	Installation	17

Operation section

4.1	Description of controls	19
4.2	Work cycle	20
4.3	Releasing and removing the container	22
4.4	Filter cleaning system DUSTOP	23

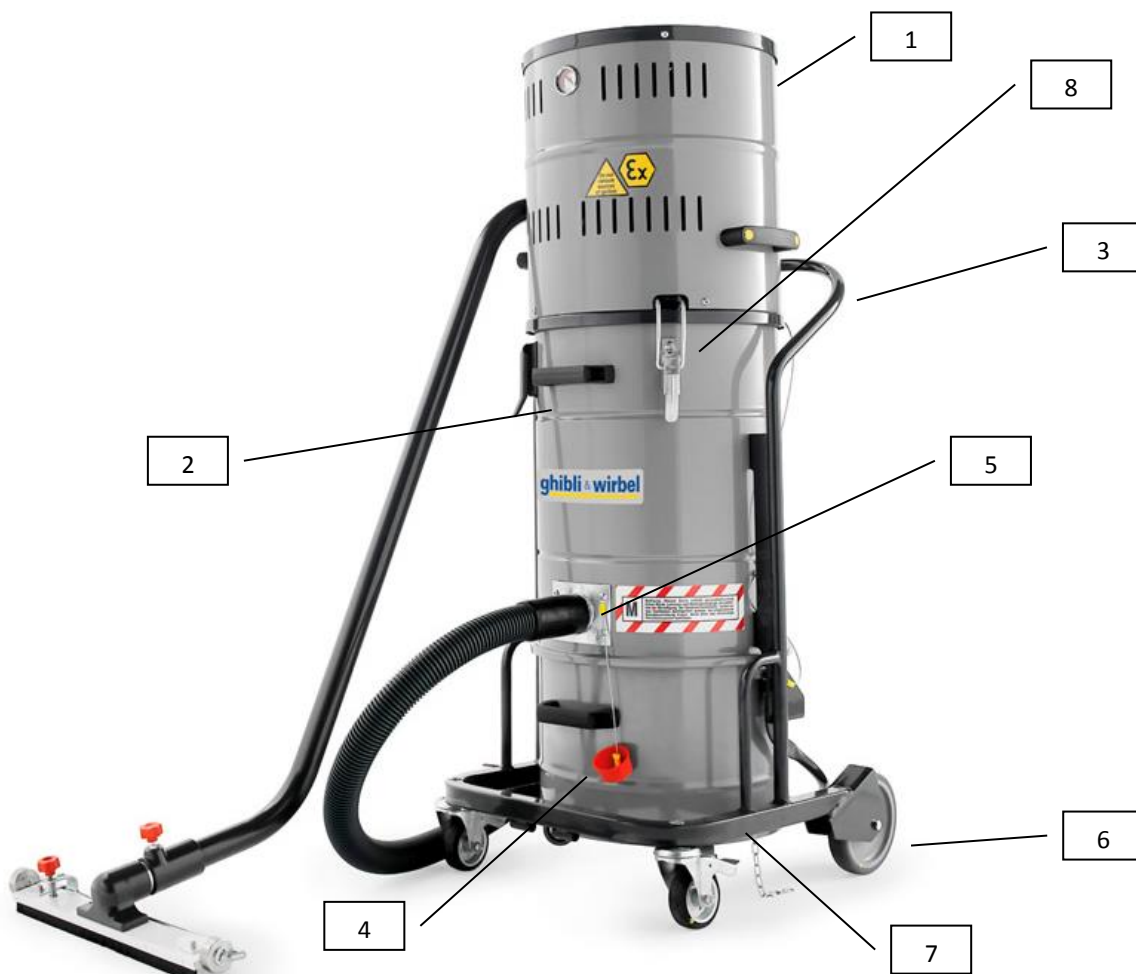
Maintenance section

5.1	Informative notes	25
5.2	General safety warnings	
5.3	Maintenance operations	26
5.4	Replacing the filters	28
5.5	Troubleshooting	30

Spare parts section

6.1	Recommended spare parts	31
-----	-------------------------	----

1.1 Identification of main parts



- 1) Motor head
- 2) Filter chamber
- 3) Push handle
- 4) Container
- 5) Suction point
- 6) Fixed wheels
- 7) Castors
- 8) Release fastener

1.2 Accessories provided



**2512716 - D. 340x350H "M" CAT.FILTER CARTRIDGE FILTER FOR AX20
(ONLY SPARE PART)**

Remark: these filters must be checked every six months. In case they are worn it will be necessary to replace them with new ones, to be requested as spare parts to GHIBLI&WIRBEL Srl.

GHIBLI&WIRBEL Srl will accept no responsibility in case of use of NON-ORIGINAL filters.

1.3 Identification details of manufacturer

Ghibli & Wirbel S.p.A.

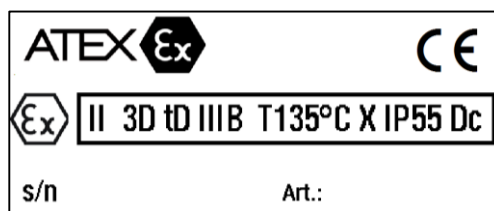
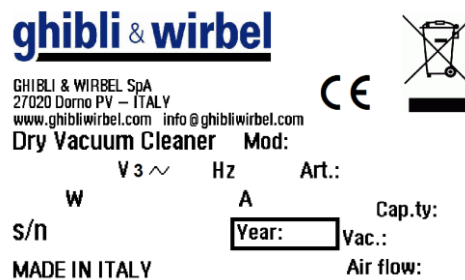
Via Circonvallazione 5 - 27020 Dorno -PV- Italy
Cod.Fisc. e Part. IVA 03976160287 - C.C.I.A.A. Pavia n. 248193

Tel.+39.0382.848811 –Fax +39.0382.84668
info@ghibliwirbel.com
<http://www.ghibliwirbel.com>

1.4 Marking plate

In compliance with the **Machine Directive 2006/42/CE** on vacuum cleaners, the machine is fitted with **CE** plates.

When contacting the manufacturer or dealer, always quote the details shown on the vacuum cleaner plate.



1.5 Intended uses

This particular model has been designed, constructed and equipped with safety devices for solid dust and debris vacuuming applications only. The machine is provided with appropriate specific anti-static filters to operate in explosive atmosphere areas (Z22 CLASSIFIED AREA, according **ATEX 2014/34/EU** Directive).

Warning!

Always use specific filters for the type of dust or materials to be vacuumed.

Any other use is considered **IMPROPER**.

The vacuum cleaner is in any case intended for professional industrial use.

1.6 Allowed environmental conditions

To ensure the correct operation of the vacuum cleaner, this must be positioned protected against atmospheric agents (rain, hail, snow, fog, dusts in suspension, etc.) with an environmental running temperature between 5 °C and 45 °C and relative humidity not above 70%.

1.7 Noise level

Noise level readings were taken in accordance with the provisions of **Machine Directive 2006/42/CE** standards.

Sound tests performed on this specific vacuum cleaner model have been taken from a distance of 1 meter and from a height of 1,60 meters, showing an acoustic pressure no higher than:

75 dB (A)

The vibrations transmitted by the machine are lower than 2,5 m/s².

Attention!

Pursuant to articles L.D. 81/08, workers exposed to sound pressure levels above 85 dB (A) must be protected by special individual protection devices.

It is therefore necessary, if such working conditions exist, to provide workers with such approved individual protection devices and to inform them of the risks relating to noise exposure.

1.8 Storage

Remove the filter and clean it, empty the container and store the vacuum cleaner in a place protected against atmospheric agents with a temperature between 0 °C and 40 °C. Cover with a nylon sheet to prevent accumulation of dust.

1.9 Scrapping

In case of scrapping, all the component parts of the vacuum cleaner will have to be disposed of through adequate disposal channels in accordance with applicable legislation.

Before scrapping, all plastic and rubber parts will have to be separated from the electrical material.

Parts made of plastic, aluminium and steel only may be recycled if collected by special centres.

1.10 Technical details

**Power Indust
AX20 MP Z22**

**Power Indust
AX20 TP Z22**

		Power Indust AX20 MP Z22	Power Indust AX20 TP Z22
Power	<i>kW</i>	1,8	1,8
Voltage	<i>Volts</i>	230	400
Max. vacuums rate	<i>mm H₂O</i>	2.300	2.300
Max. air flow rate	<i>m³/h</i>	250	250
Noise level	<i>dB(A)</i>	75	75
Filter type		Polyester antistatic cat M	Polyester antistatic cat M
Filter surface	<i>cm²</i>	30.000	30.000
Container Capacity	<i>lt</i>	20	20
Suction inlet	<i>∅</i>	50	50
Dimensions	<i>cm</i>	52 X 48 X 120	52 X 48 X 120

2.1 Safety details

The person in charge of safety shall be responsible for informing workers about the risks associated with vacuum cleaner operation.

The obligation also exists of training workers so they are able to protect themselves and others.

Failure to observe basic safety regulations and Warnings could cause accidents during vacuum cleaner operation, maintenance and repair. Accidents can often be avoided by recognising potentially dangerous situations before these occur. Operators should be aware of potential hazards and be trained and skilled enough. They should also have the tools necessary to perform these duties properly.

GHIBLI&WIRBEL shall under no circumstances be deemed liable for accidents or damage caused by use of the vacuum cleaner by personnel not properly trained or who use it in an improper manner, as well as by even partial failure to comply with the safety regulations and intervention procedures indicated in this manual.

The safety Warnings and warning notices are indicated in this manual and on the product.

Unless these hazard messages are heeded, the operator could become involved in accidents with serious consequences for him/herself and for other people.

The safety messages are highlighted by the following symbols:

Attention!

Unless these messages are heeded, operator injuries could occur.

Warning!

Unless these messages are heeded, vacuum cleaner damage could occur.

GHIBLI&WIRBEL cannot foresee all possible circumstances capable of representing a potential hazard. The warnings in this manual and on the products should not therefore be deemed exhaustive. In the event of tools, procedures, work or machining methods being used that are not explicitly recommended by **GHIBLI&WIRBEL**, make sure no hazards exist for operators and others.

Only ever use original Ghibli&Wirbel spare parts.

GHIBLI&WIRBEL declines all liability in the event of non-original spare parts being used.

2.2 Safety precautions

Warning!

The instructions prescribed herein cannot preserve you from any danger in connection with the vacuum use and service. To prevent injury, it is necessary to operate with care and competence, relying on experience.

In addition to the following instructions, specific safety warnings for the different operations are reported in each section.

Maintenance operations must always be executed after unplugging the machine.

In compliance with the applicable laws and regulations in force, the employer must ensure that the workers and staff using the equipment are properly trained and informed.

Before operating this equipment, carefully read the herein manual as a preliminary personal training step. Untrained or unauthorized people must be forbidden to operate this machine.

Connect the grounding clamp with a conductive surface connected with the earth.

Do not manumit the vacuum/pressure relief valve.

All maintenance operations must be executed in non-classified atmosphere.

Do not vacuum incandescent or burning material.

The operator must always wear antistatic cloths and shoes. The floor of the area to be vacuumed must be antistatic.

The opening of the dust collection container must be executed in non-classified atmosphere area, after having disconnected and unplugged the machine and only after 10 minutes from unplugging.

It is prohibited to vacuum toxic substances unless the machine is provided with the necessary specific filters for the type of dust to be vacuumed. Such specific filters must be expressly required by the Customer for supply.

Do not vacuum flammable or explosive substances gases or liquids (fuels, solvents etc.).

Do not vacuum corrosive substances unless the machine is equipped with suitable containers (**Stainless-steel AISI 304**).

If the filters are correctly fitted, the machine will not release any collected substance into the environment.

In case the machine is used to vacuum toxic-harmful substances, the emptying of the collection container as well as the filter cleaning operations must be execute using the appropriate safety devices required to protect the operator from the collected substances.

Do not lay any object or material on the horizontal guards.

The machine case containing mobile parts must not be removed by the operator.

Mind other people, especially children, when operating the vacuum.

Handle the machine carefully, especially on slopes or ramps.

Do not turnaround the machine on slopes.

Set on the wheel brake to ensure that the machine position is stable.

Cleaning, maintenance and part replacement operations must always be executed after having switched off and unplugged the machine.

Repair operations must be executed by qualified personnel only.

Be careful not to damage or squash the supply cable (cord) when operating the machine.

Check the supply cable on regular basis. Do not use the machine if the cable is damaged.

In case of cable, tap or connector replacement, ensure protection against water and check mechanical strength.

Do not drag the machine pulling the supply cable and the suction hose.

The final user must provide for the collected substances waste disposal in compliance with the applicable laws and regulations in force.

Machine overhaul is recommended after 10 years of life. The overhaul should be performed by **GHIBLI&WIRBEL Srl**, the manufacturer.

The machine is delivered to the final user with the following documentation: instructions manual, spare part list, declaration of conformity, warranty certificate, homologation certificate, electrical and pneumatic technical files.

The manufacturer will not be liable for any damage which may occur in connection with the use or service of vacuum supplied in case it is utilized with tools or accessories that have not been provided by **GHIBLI&WIRBEL Srl**. Without prejudice for the above, it is recommended to keep the machine construction complying with the safety standards prescribed by the **2006/42/CE Machine Directive**.

Keep the vacuum clean and free of any contamination material such as dust, debris or oil. Moreover, keep it away from tools or other objects which may affect the machine efficiency and cause damage and/or injury.

Do not use flammable or toxic solvents, such as gasoline, benzene, ether and alcohol for cleaning.

Avoid long-time exposure to solvents and inhalation of solvent vapours. Do not use solvents in presence of heat or fire sources.

Never use the vacuum without filter.

Do not suck lighted cigarettes, cigarette stubs or incandescent materials. Do not collect gasoline, fuel or other flammable liquids.

Ensure that all shields and protections are put in place and that all safety devices are available and efficient.

Do not wear loose clothes or accessories such as ties, scarves or torn clothes which may be caught or sucked by the vacuum.

Do not open the collection container when the vacuum is working.

The "**Operating and maintenance manual**" must always be readily available for consultation, in order to be able to ascertain the correct working procedures in case of doubts. Should this manual get lost or damaged, please ask **GHIBLI&WIRBEL Srl** for another copy.

Structural damages, modifications, improper changes or repair may affect the vacuum safety and therefore annul the herein certification. Any modification required should be authorized and executed by **GHIBLI&WIRBEL** engineers only.

During maintenance operations it will be necessary to affix a warning sign on the vacuum with the following indication: "**MAINTENANCE, DO NOT START THE MACHINE**".

Do not get on the vacuum.

Do not touch wires, switches and switch-buttons with wet hands.

Before plugging the vacuum, ensure that power supply voltage and frequency meet the specifications required and reported on the machine plate.

Connect the machine to an electrical system outlet with efficient earth.

In case it is necessary to use an extension, check that the extension is in perfect conditions, **CE** marked and that the extension cable cross section area is suitable for the vacuum electrical input.

To recover the vacuum original working conditions after maintenance, the operators must check that the machine protections, particularly safety devices and guards, have been put back in place ensuring safety working conditions.

The vacuum must be operated by adults only.

Before executing vacuuming operations, always set on the vacuum wheel brake provided to ensure that the vacuum position is stable.

2.3 Safety plates and symbols

Plates with safety warnings and/or signs are applied on the vacuum.

Caution!

Ensure that all safety warning plates are readable.

Wipe the plates with a damp cloth using water and detergents. Do not use any solvents, NAFTA or gasoline. Damaged plates must be replaced with new ones, available upon request to GHIBLI&WIRBEL S.r.l.

In case of safety warning plates applied on vacuum components to be replaced, ensure that warning plates will be applied on the new replaced parts as well.

Caution!

Carefully read the "Operating and Maintenance Manual" before using the vacuum or executing maintenance operations.

Caution!

Be careful not to get your hands squashed when positioning and securing the vacuum collection container.

Caution!

Never put your hands between the collection container and the vacuum when positioning and securing the collection container.

Never put your hands on the collection container edges nearby the check pins when executing the aforesaid operation, which must be performed throughout the coupling side levers and using BOTH YOUR HANDS to control them.

Caution!

Do not vacuum incandescent material.

Caution!

Do not vacuum sources of ignition



Specific sign of conformity with the ATEX 2014/34/UE DIRECTIVE.

M	<p>CAUTION: this machine contains harmful vacuumed dust. Emptying operations, including the removal of the collection container after due waiting time must only be executed by qualified operators wearing the appropriate safety devices. Do not use the vacuum without filtering systems.</p>	M
<p>This plate is applied to the vacuum when the machine is equipped with a C CLASS anti-static filter (max. efficiency: 1 micron)</p>		

H	<p>CAUTION: this machine contains harmful vacuumed dust. Emptying operations, including the removal of the collection container after due waiting time must only be executed by qualified operators wearing the appropriate safety devices. Do not use the vacuum without filtering systems.</p>	H
<p>This plate is applied to the vacuum when the machine is equipped with a C CLASS anti-static filter and the absolute (HEPA) filter (99,995%. efficiency)</p>		



2.4 Outstanding risks

Accurate risk analysis carried out by the manufacturer and filed in the technical documentation of reference, brought to the elimination of the majority of risks in connection with the use of the GHIBLI&WIRBEL vacuum.

The manufacturer recommends all users to strictly follow the herein instructions, procedures and warnings and to comply with all applicable laws and safety regulations, including utilization of the safety devices prescribed, whether installed on the vacuum or to be used or worn by the operator for personal safety.

The residual risks in connection with the GHIBLI&WIRBEL vacuum are the following:

Risks arising from the need to operate with Low voltage.

Complying with the Italian **D.Lgs.81/08**, Low voltage operations can only be executed by qualified and trained personnel, after providing efficient double earth insulation.

Risks arising from improper machine utilization in presence of flammable or explosive substances.

The vacuum must not be used in workplaces or environment with dangerous substances such as flammable dust and/or gas and/or liquids, which may evaporate at ambient temperature and therefore contaminate the environment.

Risks arising from the vacuum storage and use in a wet/damp environment.

In order not to compromise the vacuum efficiency, it is necessary to respect the storage and operating limits prescribed in the herein section 1.6 "**Environmental conditions**".

Risks arising from misinterpretation of the safety warnings and signs.

With regard to the residual risks and the risk identification, the Manufacturer installs safety markings on the machines, complying with the laws ruling the signs and symbols to be used.

The user must immediately replace the safety warning signs as they become unreadable or damaged.

Caution!

It is absolutely prohibited to remove the safety warning plates from the vacuum.

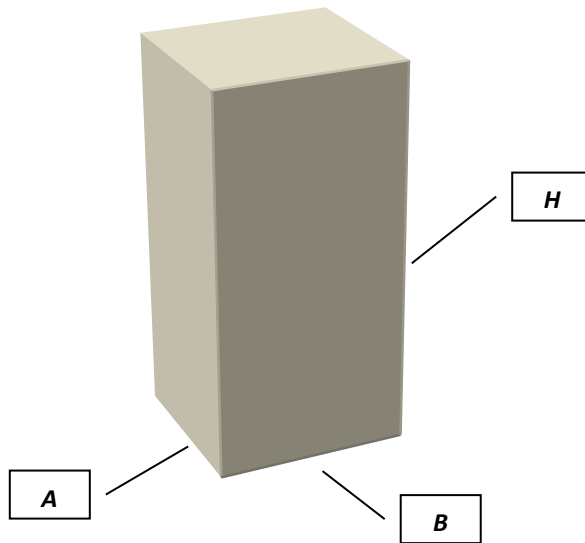
The manufacturer declines any responsibility on the vacuum safety in case of failure to respect this warning.

2.5 Applied directives

The vacuum described in the herein manual complies with the following directives:

- **2006/42/CE Machine Directive**
- **2014/30/EU Electromagnetic Compatibility (EMC) Directive**
- **2014/34/UE ATEX Directive**

3.1 Handling



	A (cm)	B (cm)	H (cm)	Weight (package included) Kg
Power Indust AX20 Z22	57	67	115	45

The machine is delivered in a robust carton box package, secured with straps.

Handling must be executed throughout a forklift having appropriate carrying capacity, after checking the package positioning and stability on the forks.

Before executing handling operations, ensure that the forklift working area is clear and that no objects are laying on the package.

During handling operations, keep the forklift position low for major stability and safety.

Once in use, the vacuum should be handled normally, riding it on its own wheels.

It is expressly prohibited to lift the vacuum using hoisters or forklifts or other equipment.

In case it is necessary to lift the vacuum for any reason, the final user shall be responsible for this operation as the manufacturer will accept no liabilities in connection thereto. It is recommended to properly handle and secure the package during such eventual lifting operations, to ensure safe handling and transport.

3.2 Installation

Warning!

Before proceeding with installation it is necessary to visually inspect the vacuum first, checking for any damages which may have occurred during transportation.

In case damages or faults are detected on one or more components, it will be necessary to suspend installation and notify the manufacturer about the failure. Remedy and actions to be taken shall be agreed with the manufacturer.

The vacuum filter is already placed inside the machine.

Fit the accessory required for the type of vacuuming operation on the opposite end of the hose.



Note: No standard accessories (reducers, hoses, nozzles) are included with the vacuum; accessories must be specified and ordered separately.

Contact your dealer for information relating to the different types of OPTIONAL accessories available for this specific vacuum cleaner model.

Fit the supplied pipe on the connector.



Make sure the power supply corresponds to the voltage and frequency indicated on the vacuum cleaner plate.

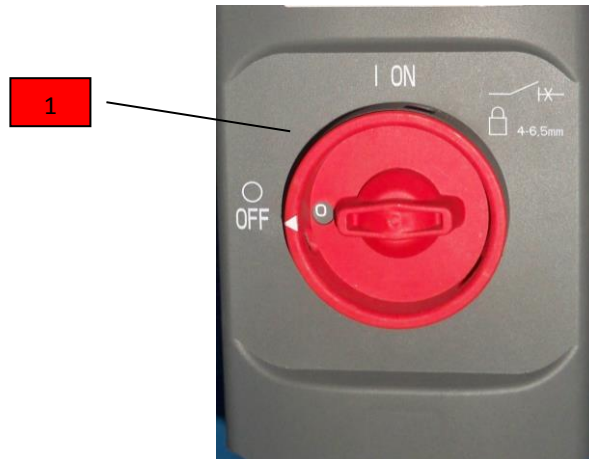


Warning!

Do not fit the plug in the power socket with wet hands.

In the event of an extension being used, make sure this is in perfect condition, in compliance with **CE** standards and with cable cross section suitable for the power input of the vacuum cleaner.

4.1 Description of controls



1) MAIN SWITCH ON/OFF

- When the main switch is turned to **"ON"** position, voltage feed is provided to the vacuum.
- Feed is cut out when the main switch is turned to the **"OFF"** position.
- After turning the main switch to the **"OFF"** position it is possible to execute maintenance operations inside the electrical control box.

4.2 Work cycle

Caution!

Ensure that power supply meets the voltage and frequency specifications as indicated on the vacuum marking plate and control panel.

Caution!

Operations permitted within Z22 class areas, with potentially explosive atmosphere.

Caution!

**The operator using the vacuum must always wear anti-static cloths and antistatic shoes.
The working environment and the floor must comply with antistatic standards.**

- Ensure that the supply cable tap is correctly plug in the current outlet having the voltage required and indicated on the vacuum control panel.
- Ensure that the flexible hose is duly fitted and locked in the specific suction plug.
- Ensure that the supply cable (cord) and the eventual extension are in perfect conditions.
- Set on the wheels brake to ensure that the machine is stable.



- Hold the flexible hose end with the fitted accessory required.
- Turn on the main switch to the "ON "position.

Caution!

Do not vacuum flammable or incandescent substances.

- Turn the main switch to the “OFF” position to disconnect the vacuum.

Warning!

Before turning the vacuum on again, make sure the engines have stopped completely.

- Once work cycle has been completed, disconnect and unplug the machine.
- Shift the vacuum using the provided handle, as shown in the picture.

**Caution!**

The vacuum can be shifted manually on flat grounds only.

The vacuum heavy weight may not allow the operator to shift it safely on slopes as it would be difficult to handle and control the machine avoiding dangerous collision which may cause damages and injury.

4.3 Releasing and removing the removable container

Stop the vacuum motors by turning the main switch on the "0" position.

Warning!
Disconnect the plug from the power socket.

Caution!
Collection container release and withdrawal must only be executed in non-classified atmosphere, which means in an area with non potentially explosive atmosphere.

- Lift the lever located in the bottom part of the cleaner to release and remove the container.



- Remove the container



Empty the contents of the container into a special waste disposal container in accordance with laws applicable in the country where the vacuum cleaner is used.

Warning!
While performing these operations, it is best to wear a dust protection mask.

To prevent having to use a dust protection mask and for greater convenience, before starting vacuuming operations, it is best to fit a nylon bag inside the container and to fasten this in place with the special accessory available on request.

Warning!
Perform the container release operation by means of the levers located on the sides or on the handle with BOTH HANDS!
Danger of crushing upper limbs when fitting and locking the container on the vacuum cleaner.

4.4 Filter cleaning system DUSTOP

When the orange indicator light is on, or the suction efficiency has lowered, or after having vacuumed a considerable quantity of material, a filter cleaning cycle is necessary. The filter cleaning system is best operated every time before use and after prolonged operation.

- First of all, disconnect all the accessories (flex hose, hose connector, etc.) from the vacuum cleaner.



- Turn on both motors and then proceed to close the suction inlet with the cap attached to the suction inlet itself, assuring that there is no air flow through the filtering chamber.



- Open the flap as indicated in the picture below allowing the air to flow into the filtering chamber thus providing a counter air flow that passes through the filter. Repeat this operation for at least 5 times.



- Once the cleaning process has finished, remove the cap from the suction inlet and connect the accessories to continue the vacuum process.
- If the orange light indicator is still on, repeat the filter cleaning process. If after this second cleaning process the orange light is still on, replace the filter with a new one.

Warning!

During vacuuming, avoid rolling up or twisting the flexible hose

Warning!

Never use the machine with the filter blocked.

5.1 *Informative notes*

Ordinary maintenance and checking operations required to ensure the vacuum efficiency are described in this section.

Any intervention, other than ordinary maintenance operations described herein, which may be necessary to eliminate faults or failure must be expressly authorized by the manufacturer, to whom the user must apply always specifying the vacuum identification data.

In case of problems requiring a broaden repair operation, it is recommended to take the vacuum to the authorized dealer whose qualified personnel, relying on expertise and knowledge of the OEM's construction technology, will always be available to timely and properly provide service and assistance.

5.2 *General safety precautions*

Maintenance operations must only be executed by qualified and trained engineers operating in the specific fields required for this machine, as follows:

- Mechanical maintenance
- Electrical maintenance

The person responsible of safety must verify the professional skills and competence of the aforesaid engineers in-charge of maintenance.

Before authorizing any maintenance operations to start, the person responsible of safety must:

- Clear the workplace from unauthorized people;
- Ensure that all necessary tools are in good conditions and readily available to the maintenance operator;
- Check that lighting is appropriate and, if necessary, provide for supplementary portable 24 Volt lamps;
- Ensure that the maintenance operator is provided with all homologated personal safety devices required to safely execute the scheduled operation/s (gloves, goggles, safety shoes and so on);
- Ensure that the maintenance operator has carefully read the herein instruction manual and perfectly knows the vacuum working system.

Before starting any maintenance operation, the maintenance engineer must:

- Unplug the machine;
- Execute such operation in **NON CLASSIFIED** atmosphere, which means in an area with non potentially explosive atmosphere.

Any operation on the vacuum engine or other electrical components shall only be executed by the electrical maintenance engineer, who must be trained for this task and shall also be authorized by the person responsible of safety.

Always use the specially provided tools for the operation to be executed and check that such tools are in perfect conditions. Using unsuitable or inefficient or defective tools may cause serious damages and injury.

5.3 Maintenance operations

Caution!

All the operations described here following must be executed after unplugging the machine. Before starting any maintenance or cleaning operation, wear the appropriate personal safety devices such as goggles, gloves and dust mask suitable to protect the operator from breathing particles of the substance to be vacuumed and to safely perform the work required.

To ensure the vacuum efficiency, it is recommended to check the machine on regular basis as follows:

Every day

- Check that the collection container is not full; it is recommended to empty the collection container when the collected material fills $\frac{3}{4}$ of its maximum capacity.
- Check the conditions of the suction flexible hose and of the accessories to be used. Any hole, crack or fissure in the flexible hose will reduce suction power and disperse the vacuumed dust into the environment.

Every week

- Clean the vacuum regularly, removing dust deposits. The thickness of the deposited dust must not exceed 2mm.
- Remove any layers of dust on the wheels.

Every 6 months

- Check that the head basement sheath, the filter holding ring sheath and the collection container sheath are hermetic.
- The electrical units (plugs, switches, cables and so on) must have no faults or defects.
- Screws and nuts must always be tightened.
- Clean the deflector inside the suction hose on regular basis to prevent dust accumulation inside the suction unit.
- Remove the side carters protecting the turbine and vacuum any dust deposit within the suction unit.
- Check the filter conditions.
- The filter must not be too breathable.
- There must be no cuts and holes and the sewing must not be worn. Check that the filter holding ring is tightened. In the event any of the aforesaid circumstances occur, replace the filter as indicated in section 5.

Warning!

To ensure the vacuum efficiency and safety, GHIBLI&WIRBEL Srl recommends an overhaul at the Manufacturer's technical service workshop every 24 months.

Warning!

In case of dust outflow from the engine, turn off the vacuum immediately and call the authorised service centre applying for assistance.

Warning!

Any maintenance and repair operation not included in the above mentioned ones must be executed by the Manufacturer's technical service workshop or by GHIBLI&WIRBEL authorised service centres.

5.4 Replacing the filters

To replace the filters, proceed as follows:

- Turn off the vacuum cleaner by turning the main switch to the “OFF” position
- Disconnect the vacuum cleaner plug from the power socket.

Important!

Wear individual protection devices.

- Release the two retainers that hold the motor head in place. Lift the motor head and rest this on a flat surface being careful not to damage the power cable.



Warning!

To lift the head, two people are required.

- Loosen the screw.



- Remove the filter.



Important!

All the material trapped by the filter and the filter itself must be disposed of through authorised channels in the country where the vacuum cleaner is used.

5.5 Troubleshooting

<i>Fault found</i>	<i>Possible fault</i>	<i>Recommended remedy</i>
<i>The cleaner fails to start</i>	No power	Check the power mains supply Check the integrity of the plug and power cable
	Thermal magnetic switch tripped	Reset the thermal magnetic switch
<i>Dust is leaking out</i>	Perforated vacuum pipe	Replace the pipe
	Filter unsuitable for type of job	Fit a suitable filter for the type of material to be vacuumed
<i>The vacuum cleaner does not work as it should</i>	Pipe perforated or blocked	Check the pipe and, if necessary, replace it
	Container full	Empty container
	Filter blocked	Clean the filter and if necessary change it.
	Seals worn	Check the seals and, if necessary, replace it
	Air leak	Check for any air leaks out of closing fasteners, tightening screws, container or filter chamber
<i>Motor very noisy.</i>	<i>Contact GHIBLI&WIRBEL after-sales</i>	

Warning!
For any other problems, contact the GHIBLI&WIRBEL after-sales service.

6.1 Recommended spare parts

<i>Code</i>	<i>Description</i>
2512716	D340X350H "M" CARTRIDGE FILTER
2502420	MTL 202 DS BASE PLATE GASKET
7500303	10x22 ADHESIVE MOUSSE GASKET

MANUEL D'EMPLOI et d'ENTRETIEN

Conforme pour l'aspiration des poussières dans zones classifiées Z22 avec atmosphère potentiellement explosive. Directive ATEX 2014/34/UE



Power Indust AX 20 Z22



**Lire attentivement ce manuel et la fiche technique en pièce jointe avant d'utiliser l'aspirateur.
L'utilisateur doit observer les prescriptions de ce manuel afin d'utiliser l'appareil correctement et opérer en conditions de sécurité.**

Ce manuel fournit toutes les informations nécessaires pour l'utilisation et la maintenance de votre aspirateur. Le bon fonctionnement et la durée de vie de votre aspirateur dépendent d'une bonne maintenance et d'une utilisation attentive.

Avant de quitter l'usine de production, ce modèle spécifique a été soumis à un essai sévère pour garantir la plus grande fiabilité ; il faudra néanmoins vérifier que l'aspirateur n'ait subi, durant le transport, aucune détérioration structurelle pouvant compromettre son fonctionnement et la sécurité.

*Le présent manuel fait partie intégrante de l'aspirateur et il doit l'accompagner jusqu'à sa démolition. En cas de perte ou d'endommagement, veuillez bien demander un nouvel exemplaire à **GHIBLI&WIRBEL**.*

*Les informations techniques contenues dans ce manuel sont propriété **GHIBLI&WIRBEL** et elles doivent être considérées comme réservées et protégées par copyright.*

La reproduction même partielle du graphisme, du texte et des illustrations est interdite conformément à la loi.

Il est possible de noter des différences entre les pièces représentées dans les illustrations continues dans ce manuel et celles de votre aspirateur, quelques composants pourraient avoir été enlevés pour une meilleure clarté des illustrations.

Pour faciliter la consultation, ce manuel est divisé en chapitres, identifiables grâce à des symboles graphiques spécifiques.

*Les sujets traités dans ce manuel sont ceux expressément requis par la "**Directive Machines 2006/42/CE**" et **2014/34/EU Directive ATEX** et les données techniques indiquées sont celles fournies par le fabricant au moment de la rédaction.*

Conserver le présent manuel dans un lieu accessible à tout le personnel préposé à la conduite et à la maintenance de l'aspirateur.

*En cas de doutes, ne pas chercher à l'interpréter : téléphoner immédiatement au **Service Assistance Technique**.*

<u>Chapitre information</u>		
1.1	Identification des éléments principaux	4
1.2	Accessoires livrés	5
1.3	Données d'identification du fabricant	6
1.4	Plaque signalétique	
1.5	Usages prévus	7
1.6	Conditions ambiantes admises	
1.7	Niveau de bruit	
1.8	Emmagasinage	
1.9	Mise à la casse	
1.10	Données techniques	8
<u>Chapitre Sécurité</u>		
2.1	Informations sur la sécurité	9
2.2	Prescriptions de sécurité	10
2.3	Plaques et symboles de sécurité	13
2.4	Risques résiduels	15
2.5	Directives appliquées	
<u>Chapitre Installation</u>		
3.1	Déplacement	16
3.2	Installation	17
<u>Chapitre fonctionnement</u>		
4.1	Description des commandes	19
4.2	Cycle de travail	20
4.3	Déblocage et extraction de la cuve	22
4.4	Système de nettoyage du filtre DUSTOP	23
<u>Chapitre maintenance</u>		
5.1	Notes d'information	25
5.2	Consignes générales de sécurité	
5.3	Opérations de maintenance	26
5.4	Remplacement des filtres	27
5.5	Guide de dépannage	29
<u>Chapitre pièces de rechange</u>		
6.1	Parties de rechange conseillées	30

1.1 Identification des éléments principaux



- 1) Group d'aspiration
- 2) Poignée de poussée
- 3) Fermeture par crochet
- 4) Chambre filtrante
- 5) Raccord du tuyau d'aspiration
- 6) Cuve extractible des déchets aspirés
- 7) Roues fixes
- 8) Roues pivotantes

1.2 Accessoires livrés



2512716- FILTRE CAROUCHE D340x350H CAT.M MTL 202 DS

(SEULEMENT FILTRE DE RECHANGE)

Avertissement : Ces filtres doivent être contrôlés tous les 6 mois. S'ils présentent signes d'usure, on doit les substituer, les demandent à GIBLI&WIRBEL.

GIBLI&WIRBEL décline toutes responsabilités pour l'utilise des filtres pas originels ou utilisés en conditions d'usure.

1.3 Données d'identification du fabricant

Ghibli & Wirbel S.p.A.

Via Circonvallazione 5 - 27020 Dorno -PV- Italy
Cod.Fisc. e Part. IVA 03976160287 - C.C.I.A.A. Pavia n. 248193

Tel.+39.0382.848811 –Fax +39.0382.84668

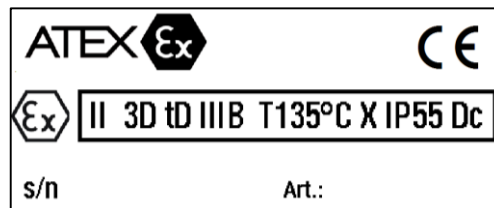
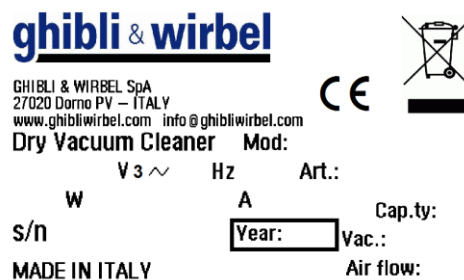
info@ghibliwirbel.com

<http://www.ghibliwirbel.com>

1.4 Plaque signalétique

Conformément à la **Machine Directive 2006/42/CE** les plaques signalétiques avec label **CE** sont présentes sur les aspirateurs.

Lors de communication avec le fabricant ou le revendeur, veuillez toujours citer les données figurant sur la plaque signalétique de l'aspirateur.



1.5 Usages prévus

Ces modèles spécifiques d'aspirateurs ont été conçus, fabriqués et protégés exclusivement pour un usage d'aspiration de poussières et de déchets solides, moyennant l'utilisation de filtres appropriés en atmosphères explosible (atmosphères de catégorie Z22, Directive ATEX **2014/34/UE**)

Attention!

Utiliser toujours les filtres dédiés au type de poussières et de déchets à aspirer.

Un usage différent est considéré comme **IMPROPRE**.
L'aspirateur est destiné à un usage industriel professionnel.

1.6 Conditions ambiantes admises

Pour garantir le bon fonctionnement, l'aspirateur doit être positionné à l'abri des agents atmosphériques (pluie, grêle, neige, brouillard, poussières en suspension, etc.) avec une température ambiante de service comprise entre 5 °C et 45 °C, et une humidité relative non supérieure à 70 %.

1.7 Niveau de bruit

Les mesures du niveau sonore ont été effectuées conformément à la **Machine Directive 2006/42/CE**.
Les relevés tonométriques effectués sur ce modèle spécifique d'aspirateur à une distance d'1 mètre et 1,6 mètre de hauteur indiquent une pression acoustique de :

75 dB (A)

Les vibrations au système main/bras de l'opérateur transmises par la machine sont inférieures à 2,5 m/s².

Attention !

Aux termes des articles du D.L. italien 81/08, les travailleurs exposés à des niveaux de pression acoustique supérieure à 85 dB (A) doivent être protégés par des dispositifs de protection individuelle.

Il est par conséquent nécessaire, si les travaux prévoient l'emploi dans de telles conditions, de fournir aux travailleurs les protections acoustiques individuelles homologuées et de les informer des risques dérivant de l'exposition au bruit.

1.8 Emmagasiner

Retirer le filtre et le nettoyer, vider la cuve, emmagasiner l'aspirateur dans un lieu à l'abri des agents atmosphériques, avec une température comprise entre 0 °C et 40 °C, et le couvrir avec une bâche en nylon afin d'éviter l'accumulation de poussière.

1.9 Mise à la casse

En cas de mise à la casse, tous les composants de l'aspirateur devront être éliminés dans des décharges adéquates, conformément à la législation en vigueur. Avant de procéder à la démolition, séparer les parties en plastique ou en caoutchouc, du matériel électrique. Les parties constituées uniquement de matière plastique, aluminium, acier, pourront être recyclées, si elles sont collectées par des centres agréés.

1.10 Données techniques

**Power Indust
AX 20 MP Z22**

**Power Indust
AX 20 TP Z22**

		Power Indust AX 20 MP Z22	Power Indust AX 20 TP Z22
Puissance	<i>kW</i>	1,8	1,8
Tension	<i>Volt</i>	230	400
Dépression max.	<i>mm H₂O</i>	2.300	2.300
Débit d'air max.	<i>m³/h</i>	250	250
Bruit	<i>dB (A)</i>	75	75
Type de filtre		Polyester antistatique "M"	Polyester antistatique "M"
Surface du filtre	<i>cm²</i>	30.000	30.000
Capacité	<i>lt</i>	20	20
Orifice d'aspiration	<i>∅</i>	40	40
Dimensions	<i>cm</i>	52 X 48 X 120	52 X 48 X 120

2.1 Information de sécurité

Le responsable de la sécurité doit obligatoirement informer les travailleurs des risques liés à l'utilisation de l'aspirateur.

Il est en outre obligatoire de former les travailleurs afin qu'ils soient en mesure de garantir leur sécurité et celle d'autrui.

L'inobservation des normes ou précautions de base relatives à la sécurité pourrait causer des accidents pendant le fonctionnement, la maintenance et la réparation de l'aspirateur. Un accident peut souvent être évité en reconnaissant préalablement les situations potentiellement dangereuses. L'opérateur doit être attentif aux dangers potentiels, il doit avoir suivi une formation et posséder les compétences et les outils nécessaires pour exécuter correctement ces tâches.

GHIBLI&WIRBEL décline toute responsabilité en cas d'accidents ou de préjudices résultant de l'usage de l'aspirateur par un personnel n'étant pas correctement qualifié ou en ayant fait un usage impropre, ainsi que pour l'inobservation, même partielle, des normes de sécurité et des procédures d'intervention contenues dans le présent manuel.

Les précautions de sécurité et les avertissements sont indiqués dans ce manuel et sur le produit.

Si l'on ne prête pas d'attention à ces messages de danger, l'opérateur s'expose à des accidents qui peuvent avoir de graves conséquences pour lui-même et pour autrui.

Les messages de sécurité sont mis en évidence par les symboles suivants :

Attention !

Si ces messages ne sont pas observés, l'opérateur s'expose à des dangers.

Avertissement !

Si ces messages ne sont pas observés, l'aspirateur pourrait subir des dommages.

GHIBLI&WIRBEL ne peut prévoir toutes les circonstances pouvant représenter un danger potentiel. Les avertissements présents dans ce manuel et sur le produit ne sont donc pas exhaustifs. Si des outils, procédures, méthodes ou techniques de travail n'étant pas explicitement conseillé par **GHIBLI&WIRBEL** sont utilisés, s'assurer qu'il n'y a pas de danger pour l'opérateur et pour autrui.

Utiliser exclusivement des pièces de rechange GHIBLI&WIRBEL.

GHIBLI&WIRBEL décline toute responsabilité quant à l'emploi de pièces de rechange non originales.

2.2 Prescription de sécurité

Attention !

Les indications ci-après ne peuvent totalement préserver de tous les dangers auxquels on s'expose en travaillant sur l'aspirateur ; elles devront être complétées par le bon sens et l'expérience de l'opérateur, seules mesures indispensables pour la prévention des accidents.

Des prescriptions supplémentaires de sécurité, spécifiques pour les différentes opérations, sont énumérées dans chaque chapitre.

Toute intervention de maintenance doit être exécutée avec la fiche d'alimentation débranchée de la prise de courant.

Il appartient à l'employeur d'informer et de former l'utilisateur selon les prescriptions des lois en vigueur.

Avant de travailler avec cet aspirateur, se préparer et se familiariser en lisant attentivement le présent manuel. L'utilisation de l'aspirateur est interdite aux personnes n'étant pas formées et autorisées.

Brancher la pince pour la mise à la terre sur une surface conductrice connectée au réseau de la mise à la terre

Tous les opérations de maintenance doivent être exécutées en atmosphère non explosible (non classifiée, en accord aux normes et directives applicables).

Ne pas aspirer de matériaux incandescents ou brûlants.

L'opérateur doit être habillé avec de vêtements et chaussures antistatiques. Le pavement de l'ambient où on va utiliser l'aspirateur doit être antistatiques.

Le décrochement et l'extraction de la cuve contenant les déchets aspirés doit être exécuté dans un ambient avec atmosphère non explosible (non classifiée), avec la machine pas en fonction, dix minutes après avoir enlevé la fiche d'alimentation électrique.

Il est interdit d'aspirer des substances toxiques, à moins que l'aspirateur ne soit doté de filtres spéciaux adaptés à la poussière en question, que vous devez demander explicitement.

Ne pas aspirer des matériaux liquides ou gazeux inflammables ou à risquer d'explosion (carburants, solvants, etc.).

Il est interdit d'aspirer des substances corrosives à moins que l'appareil ne soit doté de cuves adaptées à cette fin (**Acier inox AISI 304**).

Si les filtres sont montés correctement, l'aspirateur ne projette aucun objet autour de lui.

Si l'aspirateur est utilisé pour aspirer des substances toxiques et nocives, le vidage de la cuve et le nettoyage des filtres devront être effectués en utilisant les dispositifs de protection individuelle appropriés, déterminés par l'utilisateur sur la base des substances collectées.

Ne rien poser sur les carters horizontaux de protection.

L'utilisateur ne doit pas enlever le capotage de l'aspirateur abritant les pièces mobiles.

Pendant l'utilisation, faire attention aux tiers et notamment aux enfants.

Manœuvrer l'aspirateur avec prudence sur pentes et rampes.

Ne pas faire demi-tour sur des pentes.

S'assurer que l'aspirateur stationné est stable en actionnant le frein de la roue.

Pendant les opérations de nettoyage, maintenance et substitution des composants l'interrupteur de la mise en marche de la machine doit être éteint et la fiche d'alimentation électrique doit n'être pas insérée.

Seul un personnel spécialisé peut effectuer les réparations.

Pendant l'utilisation on doit faire attention aux câbles électriques de raccordement à l'électricité faisant attention aux dommages et écrasement.

Contrôler périodiquement le câble de raccordement au secteur, vérifier qu'il n'est pas abîmé. Si le câble est abîmé, ne pas utiliser l'aspirateur.

En cas de remplacement des câbles, fiches, joints, assurer la protection contre les éclaboussures d'eau et la résistance mécanique.

Ne pas tirer l'aspirateur par le câble électrique et le tuyau d'aspiration.

L'élimination des substances aspirées est à la charge de l'utilisateur et doit se faire conformément à la législation en vigueur.

Après 10 ans d'utilisation, il est conseillé de demander une révision complète de l'aspirateur au fabricant **GHIBLI&WIRBEL S.p.a.**

L'aspirateur est livré avec : Manuel d'utilisation, Dessin éclaté des pièces de rechange, Fiche d'essai, Coupon de garantie, Certificat d'homologation.

Si le Client installe sur l'aspirateur un équipement n'étant pas fourni par **GHIBLI&WIRBEL**, vérifier que les conditions de sécurité requises par la **Directive Machines 2006/42/CE** et par la **Directive ATEX 2014/34/UE** sont maintenues ; toutefois, **GHIBLI&WIRBEL** décline toute responsabilité quant à d'éventuels inconvénients dérivant de l'usage de cet équipement.

Nettoyer l'aspirateur en éliminant tout matériau étranger tel que déchets, huile, outils et autres objets pouvant endommager le fonctionnement et causer des préjudices aux personnes.

Ne pas utiliser de solvants inflammables ou toxiques, tels qu'essence, benzène, éther et alcool, pour le nettoyage de l'aspirateur.

Éviter le contact prolongé avec les solvants et l'inhalation de leurs vapeurs. Éviter l'utilisation à proximité de flammes nues ou de sources de chaleur.

Nous déconseillons d'utiliser l'appareil sans le filtre livré.

Ne pas aspirer de mégots de cigarettes allumées. Le filtre pourrait s'endommager. Ne pas aspirer d'essences ou, en général, de liquides inflammables.

S'assurer que tous les abris et protections sont à leur place et que tous les dispositifs de sécurité sont présents et en parfait état de marche.

Ne pas porter de vêtements déboutonnés ou pendants, tels que cravates, écharpes, de vêtements déchirés pouvant se prendre ou être capturés par l'aspirateur.

Ne pas ouvrir la cuve de collecte des déchets avec l'aspirateur en marche.

Conserver ce manuel à portée de main, afin de pouvoir le consulter pour vérifier, en cas de doute, le cycle de fonctionnement. Si vous deviez perdre le manuel ou s'il devait s'abîmer, demander à **GHIBLI&WIRBEL** un exemplaire de remplacement.

Les détériorations structurelles, les modifications, les altérations ou les réparations impropres peuvent modifier les capacités de protection de l'aspirateur, annulant par conséquent cette certification. Les interventions de modification devront être exécutées exclusivement par les techniciens **GHIBLI&WIRBEL**.

Durant les interventions de maintenance, mettre sur l'aspirateur un panneau indiquant " **MACHINE EN MAINTENANCE, NE PAS METTRE EN MARCHE** ".

Ne pas monter sur l'aspirateur.

Ne pas toucher les fils électriques, les interrupteurs, les bouton-poussoir, etc. avec les mains mouillées.

Ne pas aspirer de sources d'ignition.

Avant d'effectuer le branchement électrique, s'assurer que la tension et la fréquence d'alimentation correspondent à celles figurant sur la plaque signalétique de l'aspirateur.

Effectuer le branchement électrique sur un réseau doté de mise à la terre efficace.

Si vous utilisez une rallonge, veillez à son parfait état, à la présence du label **CE** et à ce que la section du câble soit adaptée à l'absorption électrique de l'aspirateur.

Lors des opérations de rétablissement des conditions originales de travail, le personnel préposé doit vérifier, à la fin de la procédure d'intervention, que les conditions opérationnelles de sécurité de l'aspirateur, notamment les dispositifs de sécurité et les protections concernées par l'opération, sont de nouveau garanties.

L'usage de l'aspirateur est réservé à un personnel adulte.

Bloquer toujours l'aspirateur, pendant les opérations d'aspiration, au moyen du frein situé sur la roue pivotante.

2.3 Plaques et symboles de sécurité

Des plaques portant des symboles et/ou des messages de sécurité sont appliquées sur l'aspirateur.

Attention !

Veillez à ce que tous les messages de sécurité soient lisibles.

Les nettoyer en utilisant un chiffon, de l'eau et du savon. Ne pas utiliser de solvants, naphta ou essence.

Remplacer les plaques abîmées, s'adresser à GHIBLI&WIRBEL pour obtenir de nouvelles plaques.

Si une plaque se trouve sur une pièce qui est remplacée, veillez à ce qu'une nouvelle plaque soit appliquée sur la pièce neuve.

Attention !

Lire attentivement le manuel d'utilisation et de maintenance avant d'utiliser l'aspirateur ou d'accomplir des interventions de maintenance.

ATTENTION !

NE PAS ASPIRER D'ESSENCES OU, EN GENERAL, DE LIQUIDES INFLAMMABLES.

Attention !

Danger d'écrasement des membres supérieurs pendant la phase d'insertion et de blocage de la cuve de collecte des déchets sur l'aspirateur.

Ne jamais introduire les mains entre la cuve des déchets et l'aspirateur pendant la phase de blocage.

Ne jamais introduire les mains sur les côtés de la cuve, à proximité des goujons de guidage, pendant la phase de blocage.

*Pour bloquer la cuve, agir sur les leviers situés sur les côtés en utilisant **LES DEUX MAINS !***

Attention !

Ne pas aspirer de sources d'ignition.



Symbole spécifique de conformité à la directive ATEX 2014/34/UE.

M	<p>ATTENTION : l'appareil contient des déchets aspirés avec de substances toxiques et nocives. Les opérations d'extraction et videment de la cuve doit être exécuté exclusivement par le personnel spécialisé.</p> <p>Ne jamais utiliser l'aspirateur sans filtre.</p>	M
<p>Cette plaquette est appliquée sur l'aspirateur quand l'appareil est équipé avec un filtre antistatique de classe "C". (Max. efficacité : 1 micron)</p>		

H	<p>ATTENTION : l'appareil contient des déchets aspirés avec de substances toxiques et nocives. Les opérations d'extraction et videment de la cuve doit être exécuté exclusivement par le personnel spécialisé.</p> <p>Ne jamais utiliser l'aspirateur sans filtre.</p>	H
<p>Cette plaquette est appliquée sur l'aspirateur quand l'appareil est équipé avec un filtre antistatique de classe "C" et un filtre (HEPA) absolu (Efficacité 99,995 sur 0,18 m.)</p>		



2.4 Risques résiduels

L'analyse attentive des risques effectuée par le fabricant et archivée dans le dossier technique a permis d'éliminer la plupart des risques liés aux conditions d'utilisation de l'aspirateur.

Le fabricant recommande de respecter scrupuleusement les instructions, les procédures et les recommandations contenues dans ce manuel, ainsi que les normes de sécurité en vigueur, y compris l'utilisation des dispositifs de protection prévus, qu'ils soient intégrés à l'aspirateur ou individuels.

Les risques résiduels présents sur l'aspirateur peuvent être les suivants :

Risques électriques lors de la maintenance à cause de la nécessité d'opérer sous tension.

Aux termes du **D.Lgs.81/08**, seul un personnel préparé, et dans le respect de la double isolation vers la terre, peut opérer sous tension.

Risque d'utilisation impropre en présence de substances déflagrantes et inflammables.

L'aspirateur ne doit pas être utilisé en environnement contenant substances sous forme de liquides pouvant vaporiser à température ambiante, poudres pyrotechniques et toute source d'ignition.

Risques de fonctionnement en environnement humide.

Respecter les limites figurant dans le présent manuel au point 1.6 Conditions ambiantes admises.

Risque de mauvaises interprétations des pictogrammes de sécurité.

Après avoir identifié les risques, le fabricant a installé sur l'aspirateur des étiquettes de danger établies conformément à la réglementation relative aux symboles graphiques à utiliser. L'utilisateur est tenu à remplacer immédiatement les plaques de sécurité devenues illisibles suite à usure ou détérioration.

Attention !

Il est absolument interdit d'enlever les plaques de sécurité présentes sur l'aspirateur.

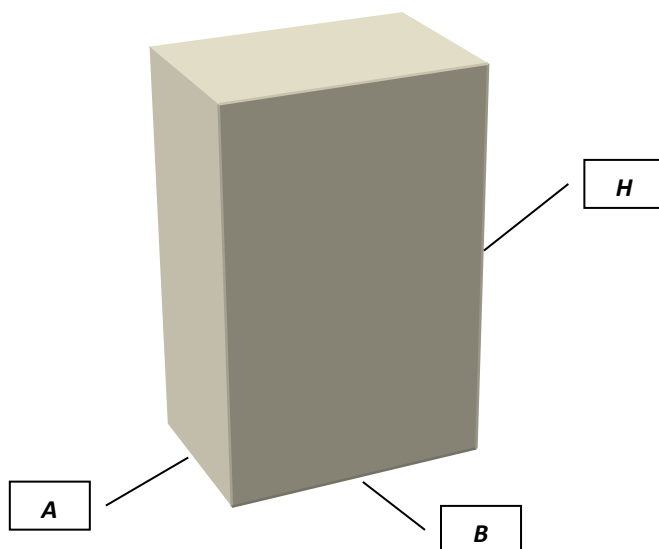
Le fabricant décline toute responsabilité quant à la sécurité de l'aspirateur en cas d'inobservation de cette interdiction.

2.5 Directives appliquées

Les directives suivantes s'appliquent à l'aspirateur décrit dans le présent manuel :

- **2006/42/CE Directive Machines**
- **2014/30/EU Directive Compatibilité Electromagnétique**
- **2014/34/UE Directive ATEX**

3.1 Déplacement



	A (cm)	B (cm)	H (cm)	Poids (emballage inclus) Kg
Power Indust AX 20 Z22	57	67	115	45

L'aspirateur est livré dans un carton robuste, fermé par des feuilards.

Transporter l'emballage à l'aide d'un chariot d'une capacité adéquate, contrôler la stabilité et le positionnement du poids sur les fourches.

Avant de commencer le déplacement, s'assurer que la zone de passage est libre et qu'aucun objet mobile ne se trouve sur l'emballage.

Pendant les déplacements, tenir la charge basse pour une meilleure stabilité et une plus grande sécurité.

Après la mise en service de l'aspirateur, le déplacer en utilisant les roues livrées.

Il est interdit de déplacer l'aspirateur avec des chariots élévateurs ou d'autres appareils en le soulevant du sol.

S'il est nécessaire, pour quelque raison que ce soit, de lever et de transporter l'aspirateur, cette opération relève de la responsabilité de l'opérateur : il est donc conseillé d'assurer la charge de la meilleure façon afin d'exécuter l'opération en toute sécurité.

3.2 Installation

Attention !

Avant d'installer l'aspirateur, vérifier visuellement qu'il n'a subi aucune détérioration durant les phases de transport.

Si un ou plusieurs composants sont détériorés, ne pas procéder à l'installation et signaler au fabricant l'anomalie constatée afin d'établir, avec ce dernier, les actions à accomplir.

Un filtre d'aspiration est déjà monté sur l'aspirateur.

Insérer dans la partie opposé du flexible l'accessoire désiré pour le tipe d'aspiration.



Note : le tuyau flexible avec accessoires d'aspiration standard ne sont pas livrés en dotation.

Contactez votre revendeur pour les informations inhérentes aux différents types d'**accessoires en option** utilisables pour ce modèle spécifique d'aspirateur.

Insérez le raccord fourni dans la tubulure



Vérifier que la ligne électrique d'alimentation correspond au voltage et à la fréquence indiquée sur la plaque signalétique de l'aspirateur.

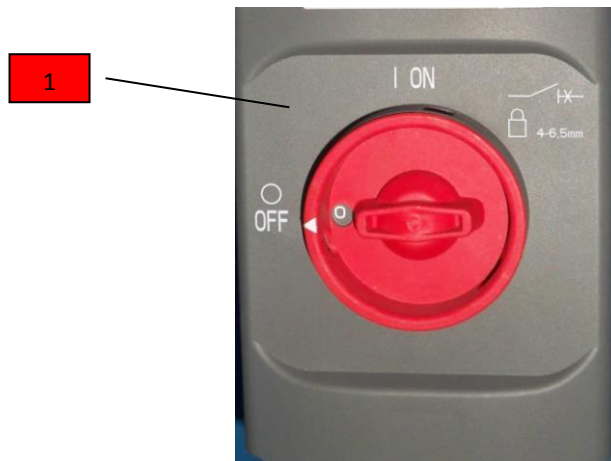


Attention!

Ne pas insérer la fiche dans la prise de courant avec les mains mouillées.

Si vous utilisez une rallonge, veillez à son parfait état, à la présence du label **CE** et à ce que la section du câble soit adaptée à l'absorption électrique de l'aspirateur.

4.1 Description des commandes



1. INTERRUPTEUR GENERAL ON/OFF

- Tourner l'interrupteur général jusqu'à la position «ON» pour mettre l'aspirateur en fonction.
- Tourner l'interrupteur général jusqu'à la position «OFF» pour arrêter l'aspirateur.
- Avant d'ouvrir le panneau électrique pour exécuter les opérations d'entretien, tourner l'interrupteur général jusqu'à la position «OFF» pour arrêter l'aspirateur et débranchez la fiche de la prise de courant.

4.2 Cycle de travail

Attention !

Avant d'insérer la fiche, s'assurer que le voltage de la ligne d'alimentation correspond à celui figurant sur la plaque signalétique CE.

Attention !

Opérations autorisées dans la zone classifiée Z22 avec la présence d'atmosphère potentiellement explosive.

Attention !

**L'opérateur doit être habillé avec de vêtements et chaussures antistatique.
Le pavement et l'ambient où on va utiliser l'aspirateur doivent être antistatique.**

- S'assurer que la fiche d'alimentation est correctement insérée dans la prise de courant.
- S'assurer que le flexible est correctement inséré et bloqué dans le suceur.
- S'assurer que le câble d'alimentation et la rallonge éventuellement utilisée sont en parfait état.
- Bloquer l'aspirateur au moyen du frein.



- Tourner l'interrupteur général jusqu'à la position "ON" et commencer l'aspiration.
- Pour arrêter l'aspirateur, tourner l'interrupteur général jusqu'à la position "OFF".

- Saisir l'extrémité du flexible avec l'accessoire d'aspiration choisi.

Avertissement !

Avant de remettre en marche l'aspirateur, s'assurer que les moteurs sont parfaitement arrêtés.

- A la fin du travail, débrancher l'aspirateur de la prise de courant.
- Pour déplacer l'aspirateur utiliser la poignée prévue.



Attention !

L'aspirateur peut être déplacé manuellement seulement sur des terrains plats !

Si l'opérateur déplace l'aspirateur sur des terrains légèrement penchés, il peut risquer d'en perdre les commandes (à cause de son poids consistant) et de causer des dégâts à choses ou personnes (danger de collision).

Avertissement !

Pendant l'opération d'aspiration, ne pas enrouler ou plier le flexible

4.3 Déblocage et extraction de la cuve

Arrêter les moteurs d'aspiration en agissant sur les interrupteurs correspondants.

Attention !
Débrancher la fiche de la prise de courant.

Attention !
L'extraction et le videment de la cuve doivent être exécutés exclusivement dans une area avec atmosphère non classifiée, c'est à dire une atmosphère non explosible.

- Soulever la poignée prévue pour débloquer et retirer la cuve.



Vider le matériel aspiré présent à l'intérieur de la cuve dans un conteneur approprié, destiné à l'élimination des déchets, conformément aux lois en vigueur dans le pays d'utilisation de l'aspirateur.

Vider le matériel aspiré présent à l'intérieur de la cuve dans un conteneur approprié, destiné à l'élimination des déchets, conformément aux lois en vigueur dans le pays d'utilisation de l'aspirateur.

Attention !
Pendant cette opération, utiliser un masque anti-poussières.

Pour éviter l'utilisation du masque anti-poussières et pour un plus grand confort, insérer, avant de commencer les opérations d'aspiration, un sac en nylon à l'intérieur de la cuve et le bloquer à l'aide de l'accessoire prévu à cet effet, disponible sur demande.

Attention !
Ne jamais introduire les mains entre la cuve des déchets et l'aspirateur pendant la phase de blocage.
Danger d'écrasement des membres supérieurs pendant la phase d'insertion et de blocage de la cuve des déchets aspirés.

4.4 Système de nettoyage du filtre DUSTOP

Si le voyant orange s'allume, soit l'aspiration devient moins performante, soit il est nécessaire (lorsque on a aspiré une quantité remarquable de matériel) effectuer un cycle de nettoyage du filtre. Il est préférable de nettoyer le filtre avant et après une longue utilisation.

Démarche à suivre :

- Avant tout, déconnecter tous les accessoires (tuyau flexible, réductions etc.) de l'aspirateur.



- Allumer les deux moteurs et, après, boucher l'entrée de cuve moyennant le bouchon rouge, en s'assurant que la chambre n'ait pas de fuites d'air.



- Ouvrir le volet selon la modalité indiquée dans les photos, afin de laisser entrer l'air dans la chambre, de sorte qu'un flux d'air inversé traverse le filtre. Répéter cette action au moins 5 fois.



- Après avoir terminé le nettoyage du filtre, enlever le bouchon rouge et brancher à nouveau l'accessoire pour poursuivre l'aspiration.
- Si le voyant orange reste allumé, nettoyer à nouveau le filtre. S'il ne s'éteint pas, il faut substituer le filtre.

ATTENTION !

Ne pas courber ou plier le tuyau flexible pendant l'aspiration.

ATTENTION !

Ne jamais utiliser l'aspirateur avec le filtre obstrué.

5.1 Notes d'information

Ce chapitre décrit les opérations de contrôle et de maintenance ordinaire indispensables pour garantir le bon fonctionnement de l'aspirateur.

Une toute autre intervention nécessaire pour éliminer des pannes ou anomalies de fonctionnement doit être expressément autorisée par le fabricant.

Dans ce cas, communiquer toujours les données d'identification de l'aspirateur.

Pour des réparations importantes, s'adresser au revendeur agréé dont le personnel spécialisé, possédant les expériences technologiques de la construction originale d'usine, est toujours disponible et en mesure d'intervenir rapidement.

5.2 Consignes générales de sécurité

Les travaux de maintenance doivent être exécutés par des techniciens spécialisés, qualifiés pour les secteurs spécifiques qui sont pour cet aspirateur :

- Maintenance mécanique
- Maintenance électrique

Il appartient au responsable de la sécurité de s'assurer du professionnalisme et de la compétence de ces techniciens.

Avant toute intervention de maintenance, le responsable de la sécurité doit :

- Faire évacuer les personnes étrangères de la zone de travail.
- S'assurer que les outils nécessaires sont à la portée de l'agent de maintenance et en bon état.
- Vérifier que l'éclairage est suffisant et fournir, si nécessaire, des lampes baladeuses alimentées à 24 volts.
- S'assurer que l'agent de maintenance est doté des dispositifs de protection individuelle homologués, nécessaires pour l'opération spécifique (gants, lunettes, chaussures, etc.).
- S'assurer que l'agent de maintenance a lu attentivement les instructions contenues dans ce manuel et connaît parfaitement le fonctionnement de l'aspirateur.

Avant toute intervention de maintenance, l'agent de maintenance doit :

- Débrancher la fiche de la prise de courant
- Toutes les interventions de maintenance doivent être exécutées exclusivement en atmosphère **NON CLASSIFIÉE**, c'est à dire en atmosphère non explosible.

Les travaux sur les moteurs ou sur d'autres composants électriques ne peuvent être exécutés que par un Agent de maintenance électricien spécialement formé et autorisé par le responsable de la sécurité.

N'utiliser que des outils en parfait état et spécialement réalisés pour l'opération à accomplir ; l'emploi d'outils inadaptés et inefficaces peut provoquer de graves dommages.

5.3 *Operations de maintenance*

Attention !

Toutes les opérations décrites doivent être effectuées avec la fiche débranchée de la prise de courant. Avant toute opération de maintenance ou de nettoyage, mettre des vêtements de protection, des lunettes et/ou gants, selon le travail à effectuer.

Pour un bon fonctionnement de l'aspirateur, il est conseillé d'exécuter périodiquement certains contrôles :

Tous les jours

- Contrôler que la cuve n'est pas trop pleine ; il est conseillé de la vider lorsque le matériel récupéré a atteint les 3/4 de la capacité maximale.
- Vérifier l'intégrité du flexible d'aspiration et des accessoires à utiliser. Un flexible percé diminue la puissance d'aspiration et disperse les poussières et liquides dans l'environnement.

Toutes les semaines

- Nettoyer l'aspirateur régulièrement en éliminant les de poussière. En tout cas, le lait de poussières ne doit pas être supérieur à 2mm.
- Nettoyez les roués de l'aspirateur.

Chaque six mois

- Contrôler que les joints d'étanchéité de la base du groupe moteur, de l'anneau porte filtre et de la cuve sont hermétiques.
- Les unités électriques (fiches, interrupteurs, câbles, etc.) ne doivent pas présenter d'anomalies.
- Les vis et les écrous doivent toujours être bien serrés.
- Le filtre de sécurité ne doit pas être engorgé ou excessivement sale.
- Nettoyer régulièrement le déflecteur dedans le suceur afin d'éviter l'accumulation de poussières à l'intérieur du groupe d'aspiration.
- Contrôler les conditions du filtre, en particulier si le filtre présente des défauts d'usure ou s'il est devenu trop perméable et, en ce cas, remplacer le filtre selon les indications fournies dans la section 5.4. Vérifier que l'anneau porte filtre est bien serré.

Avertissement !

Pour assurer le bon fonctionnement, la durée de vie et la sécurité de l'aspirateur, le fabricant conseille une révision complète de l'appareil chez GHIBLI&WIRBEL S.r.l. chaque 24 mois.

Avertissement !

Toutes les autres activités de maintenance ou de réparation doivent être exécutées directement par GHIBLI&WIRBEL S.r.l. ou par les centres agréés.

Avertissement !

En cas de sortie de poussières du moteur de l'aspirateur, arrêtez l'appareil immédiatement et contacter le service assistance technique GHIBLI&WIRBEL.

5.4 Remplacement des filtres

Pour remplacer le filtre, procéder comme ci-après :

- Tourner l'interrupteur général jusqu'à la position **OFF** pour arrêter l'aspirateur.
- Débrancher la fiche de l'aspirateur de la prise de courant.

Attention !

Porter les dispositifs de protection individuelle.

- Débloquer le groupe moteur en agissant sur les crochets. Soulever le groupe moteur à l'aide des poignées prévues à cet effet et le poser sur un banc de soutien. Attention à ne pas abîmer le câble électrique lorsque vous posez le groupe moteur sur un plan d'appui.



ATTENTION !

Pour le soulèvement et le déplacement du groupe moteur il faut être à deux.

- Dévisser les vis.



- Enlever le filtre.



ATTENTION!

Le filtre et les débris doivent être éliminés selon les normes du pays où l'aspirateur est utilisé.

Attention !

Les déchets du filtre et le filtre même doivent être éliminés selon les normes en vigueur dans le pays où l'aspirateur est employé.

5.5 Guide de dépannage

Problème	Cause probable	Remède conseillé
L'aspirateur ne démarre pas	Absence secteur	Vérifier la présence de la tension dans la prise de courant. Vérifier le bon état de la fiche et du câble d'alimentation.
	Interrupteur magnétothermique déclenché	Réarmer l'interrupteur magnétothermique.
Sortie de poussière	Filtre percé	Remplacer le filtre
	Filtre inadapté au type d'aspiration	Remplacer le filtre et monter le filtre adapté au type de matériaux à aspirer
Aspiration insuffisante ou réduite	Tuyau percé ou bouché	Vérifier le tuyau et le remplacer si nécessaire
	Cuve pleine	Vider la cuve
	Filtre engorgé	Nettoyer le filtre ou le remplacer si nécessaire
	Joints usés	Vérifier les joints et les remplacer si nécessaire
	Fuites d'air	Contrôler d'éventuelles fuites d'air des crochets de fermeture, des vis de serrage, de la cuve, de la chambre du filtre
Moteurs excessivement bruyants	Contactez l'assistance technique GIBLI&WIRBEL.	

Avertissement !**Pour tout autre problème, contactez le service assistance technique GIBLI&WIRBEL.**

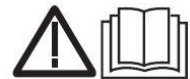
6.1 Pièces de rechange conseillées

<i>Code</i>	<i>Description</i>
2512716	FILTRE CAROUCHE D340x350H CAT.M
2502420	JOINT
7500303	JOINT ADHÉSIF 10 x 22

Gebrauch und Wartung

Geeignet zum Aufsaugen von Stäuben in Z22 klassifizierten Zonen mit potenziell explosiver Atmosphäre. RICHTLINIE ATEX 2014/34/EU

Power Indust AX20 Z22



Die Kenntnis der in ihm enthaltenen Anleitungen ist zur sicheren Benutzung des Saugers und zur Durchführung von Wartungstätigkeiten unerlässlich

Dieses Handbuch liefert Ihnen alle für Gebrauch und Wartung Ihres Saugers erforderlichen Informationen. Der einwandfreie Betrieb und eine lange Lebensdauer hängen von der guten Wartung und sachgemäßen Nutzung des Saugers ab.

Dieses spezifische Modell wurde vor dem Verlassen des Herstellerwerks einer strengen Abnahmekontrolle unterzogen, um größtmögliche Zuverlässigkeit zu gewährleisten. Trotzdem muss der Sauger auf Transportschäden an seiner Struktur überprüft werden, da diesen Betrieb und Sicherheit beeinträchtigen könnten.

Dieses Handbuch ist als wichtiger Bestandteil des Saugers zu betrachten und muss diesen bis zu seiner Verschrottung begleiten.

*Sollte das Handbuch verloren gehen oder beschädigt werden, fordern Sie bitte unverzüglich bei **GHIBLI&WIRBEL** Ersatz an.*

*Die in dieser Handbuch enthaltenen technischen Informationen sind Besitz der Firma **GHIBLI&WIRBEL** und sind als vertraulich zu betrachten. Die auch teilweise Reproduktion der grafischen Gestaltung, Texte und Illustrationen ist gesetzlich untersagt.*

Einige Einzelheiten in den Abbildungen dieses Handbuchs könnten sich von Ihrem Sauger unterscheiden, und bestimmte Komponenten könnten zur Vereinfachung nicht in den Illustrationen auftauchen.

Dieses Handbuch ist in verschiedene mit bestimmten grafischen Symbolen gekennzeichnete Kapitel unterteilt, um dem Leser die Konsultation zu erleichtern.

*Die im Handbuch behandelten Sachgebiete entsprechen den Anforderungen der "**Maschinenrichtlinie 2006/42/CE**" und **ATEX 2014/34/EU**" und die aufgeführten technischen Daten entsprechen den vom Hersteller bei der Abfassung gelieferten Angaben.*

Bewahren Sie dieses Handbuch an einem für alle mit Betrieb und Wartung des Saugers beauftragten Mitarbeiter zugänglichen Ort auf.

Bitte versuchen Sie im Zweifelsfall nicht zu interpretieren, sondern wenden Sie sich sofort telefonisch an den Technischen Kundendienst.

Informationen

1.1	Identifizierung der wichtigsten Bauteile	4
1.2	Mitgelieferte Zubehöre	5
1.3	Herstellerdaten	6
1.4	Datenschild	
1.5	Sachgemäßer Gebrauch	7
1.6	Zulässige Umgebungsbedingungen	
1.7	Lärmentwicklung	
1.8	Lagerung	
1.9	Außerbetriebnahme	
1.10	Technische Daten	8

Kapitel Sicherheit

2.1	Sicherheitshinweise	9
2.2	Sicherheitsvorschriften	10
2.3	Hinweisschilder und -symbole	13
2.4	Restgefahren	15
2.5	Angewandte Normen	

Kapitel Installation

3.1	Handhabung	16
3.2	Installation	17

Kapitel Betrieb

4.1	Beschreibung der Steuerungen	19
4.2	Arbeitsprozess	20
4.3	Entriegelung und Entnahme des Behälters	22
4.4	Filterreinigungssystem DUSTOP	23

Kapitel Wartung

5.1	Allgemeine Hinweise	25
5.2	Allgemeine Sicherheitsbestimmungen	
5.3	Wartungseingriffe	26
5.4	Filterwechsel	27
5.5	Im Störfall	29

Kapitel Ersatzteile

6.1	Empfohlene Ersatzteile	30
-----	------------------------	----

1.1 Identifizierung der wichtigsten Bauteile



- 1)Saugaggregat
- 2)Vakuumanzeiger
- 3)Schubbügel
- 4)Anschluss-Stutzen für Saugrohr
- 5)Abnehmbarer Abfall-Auffangbehälter
- 6)Feste Räder
- 7)Lenkrollen
- 8)Filterkammer

1.2 Mitgeliefertes Zubehör



2512716 - ANTISTATISCHER PATRONENFILTER D340X350H CAT.M

***Anmerkung: Diese Filter müssen alle sechs Monate kontrolliert werden.
Sollten Verschleißerscheinungen vorliegen, müssen sie ausgetauscht werden. Neue Filter erhalten Sie von
GHIBLI&WIRBEL.
GHIBLI&WIRBEL übernimmt keine Haftung bei Verwendung von Filtern die KEINE ORIGINAL-ERSATZTEILE
sind oder die trotz Verschleißerscheinungen verwendet werden***

1.3 Technische Daten des Herstellers

Ghibli & Wirbel S.p.A.

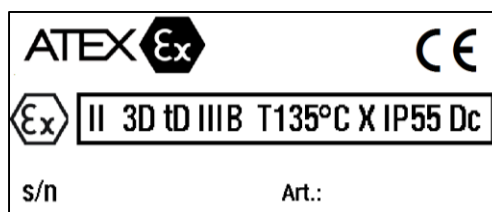
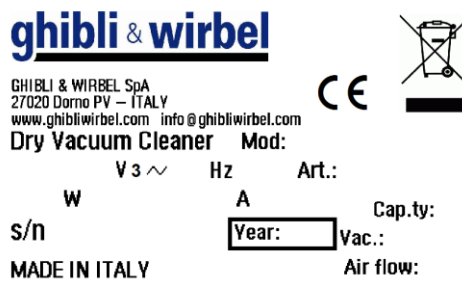
Via Circonvallazione 5 - 27020 Dorno -PV- Italy
Cod.Fisc. e Part. IVA 03976160287 - C.C.I.A.A. Pavia n. 248193

Tel.+39.0382.848811 –Fax +39.0382.84668
info@ghibliwirbel.com
<http://www.ghibliwirbel.com>

1.4 Datenschild

In Übereinstimmung mit der Maschinenrichtlinie wird auf dem Sauger ein CE-Kennzeichnungsschild angebracht.

Bei jeder Kontaktaufnahme mit dem Hersteller oder dem Händler müssen die auf dem Kennzeichnungsschild des Saugers angegebenen Daten genannt werden.



1.5 Sachgemäßer Gebrauch

Dieses spezifische Saugermmodell wurde ausschließlich zum Saugen von Staub und Festkörpern unter Verwendung der entsprechenden Antistatikfilter in Zonen mit explosiver Atmosphäre entwickelt, gebaut und geschützt. (KLASSIFIZIERUNGSBEREICH Z22 gemäß der Richtlinie ATEX **2014/34/EU**).

Achtung!

Verwenden Sie stets für den aufzusaugenden Staub- und Schmutztyp geeignete Antistatikfilter

Jeder andere Gebrauch ist als SACHWIDRIG zu betrachten.
Der Sauger ist für den professionellen Gebrauch in der Industrie bestimmt.

1.6 Zulässige Umweltbedingungen

Zur Gewährleistung des einwandfreien Betriebs muss der Sauger vor Umwelteinflüssen (Regen, Hagel, Schnee, Nebel, schwebenden Stäuben etc.) geschützt, bei einer Umgebungsbetriebstemperatur zwischen 5°C und 45°C sowie einer relativen Feuchtigkeit von höchstens 70% aufgestellt werden. Die Arbeitsumgebung muss sauber und ausreichend beleuchtet sein.

1.7 Geräuschpegel

Die Geräuschmessungen wurden in Übereinstimmung mit den Vorgaben der Norm UNI 7712 durchgeführt. Die an diesem spezifischen Modell durchgeführten phonometrischen Prüfungen ergaben einen Schalldruck von:

75 dB (A)

Die Hand-Arm-Vibration während der Bedienung des Saugers ist niedriger als 2,5 m/sek.

Attention!

Gemäß den Bestimmungen der italienischen Gesetzesverordnung 81/08 müssen Arbeiter, die einem Schalldruckpegel über 85 dBA ausgesetzt sind, mit geeigneter persönlicher Schutzausrüstung ausgestattet sein.

Sieht die Anwendung den Gebrauch in diesen Bedingungen vor, müssen den Arbeitern dementsprechend zugelassene persönliche Schutzausrüstungen für den Schutz des Gehörs zur Verfügung gestellt werden. Außerdem sind sie über die Gefahren infolge von Lärmeinwirkung zu informieren.

1.8 Lagerung

Entfernen und reinigen Sie den Filter, leeren Sie den Behälter und lagern Sie den Sauger an einem vor Klimaeinwirkung geschützten Ort mit einer Temperatur von 0° C bis 40° C. Decken Sie ihn mit einem Nylontuch ab, um Staubansammlungen zu vermeiden.

1.9 Außerbetriebnahme

Bei einer Außerbetriebnahme müssen alle Teile des Saugers gemäß den geltenden Gesetzesbestimmungen den zugelassenen Sammelstellen übergeben werden. Hierzu sind die Kunststoff- und Gummiteile vom Elektromaterial zu trennen. Alle ausschließlich aus Kunststoff, Aluminium, Stahl gefertigten Bauteile können zur Wiederverwertung an die entsprechenden Sammelstellen übergeben werden.

1.10 Technical details

**Power Indust
AX20 MP Z22**

**Power Indust
AX20 TP Z22**

		Power Indust AX20 MP Z22	Power Indust AX20 TP Z22
Leistung	<i>kW</i>	1,8	1,8
Spannung	<i>Volts</i>	230	400
Unterdruck	<i>mm H₂O</i>	2.300	2.300
Luftfördermenge	<i>m³/h</i>	250	250
Geräuschabgabe	<i>dB (A)</i>	75	75
Spezifische Filterbelastung		Klasse M <i>antistatischer</i> patronenfilter	Klasse M <i>antistatischer</i> patronenfilter
Filterfläche	<i>cm²</i>	30.000	30.000
Behälterkapazität	<i>lt</i>	20	20
Eingangsstutzen	<i>∅</i>	40	40
Raumbedarf	<i>cm.</i>	55 X 48 x 120	52 X 48 X 120

2.1 Sicherheitshinweise

Der Sicherheitsbeauftragte ist verpflichtet, die Arbeiter über die Gefahren im Zusammenhang mit dem Gebrauch des Nass- und Trockensaugers zu informieren.

Die Arbeiter müssen außerdem ausreichend ausgebildet sein, um ihre eigene Gesundheit und die der anderen angemessen schützen zu können.

Die Nichtbeachtung der grundlegenden Sicherheitsbestimmungen und Vorsichtsmaßnahmen kann zu Unfällen bei Betrieb, Wartung und Reparatur des Saugers führen. Unfälle können oftmals schon durch bloßes Erkennen möglicher Gefahrensituationen verhindert werden. Der Bediener muss auf potenzielle Gefahren achten und die zur korrekten Ausführung der Arbeit erforderliche Ausbildung, Kompetenz und Ausrüstung besitzen.

Ghibli&Wirbel haftet nicht für Unfälle oder Schäden, die infolge des Saugergebrauchs durch nicht ausreichend eingewiesenes Personal, durch unsachgemäßen Gebrauch oder Nichtbeachtung der in diesem Handbuch aufgeführten Sicherheitsvorschriften und Betriebsanleitungen entstehen.

Die Vorsichtsmaßnahmen und Hinweise sind in diesem Handbuch und auf dem Produkt selbst angeführt. Werden diese Gefahrenhinweise nicht beachtet, kann der Bediener Unfälle mit schwerwiegenden Folgen für sich und andere erleiden.

Die Gefahrenhinweise werden mit folgenden Symbolen hervorgehoben

Achtung!

Diese Hinweise können bei Nichtbeachtung zu Schäden für den Bediener führen.

Hinweis!

Diese Hinweise können bei Nichtbeachtung zu Schäden am Sauger führen.

Ghibli&Wirbel kann nicht alle möglichen Umstände vorhersehen die eine potenzielle Gefahr darstellen könnten. Die in diesem Handbuch und auf dem Produkt angeführten Hinweise sind daher nicht erschöpfend. Werden nicht ausdrücklich von Ghibli&Wirbel empfohlene Ausrüstungen oder Arbeitstechniken verwendet, hat der Bediener sicherzustellen, dass keine Gefahr für sich oder andere besteht.

Verwenden Sie bitte ausschließlich Original-Ersatzteile von GHIBLI&WIRBEL.

Ghibli&Wirbel lehnt jede Haftung für den Gebrauch anderer als der Original-Ersatzteile ab.

2.2 Sicherheitsvorschriften

Achtung!

Nachfolgende Angaben können nicht vollständig vor allen möglichen Gefahren, die beim Gebrauch des Nass- und Trockensaugers entstehen können, schützen. Der Bediener muss vor allem Vernunft und Erfahrung mitbringen, die einzigen unverzichtbaren Maßnahmen zur Unfallverhütung. In jedem Kapitel werden weitere spezifische Sicherheitsvorschriften für verschiedene Vorgänge aufgeführt. Vor jeder Art von Wartungseingriff muss der Netzstecker aus der Steckdose abgezogen werden.

Der Arbeitgeber ist verpflichtet, den Bediener nach den geltenden Gesetzesvorschriften zu informieren, auszubilden und einzuweisen.

Bereiten Sie sich ausreichend vor, bevor Sie mit dieser Maschine zu arbeiten beginnen. Lesen Sie dazu dieses Handbuch aufmerksam durch. Nicht eingewiesenen oder unbefugten Personen ist der Gebrauch dieser Maschine untersagt.

Verbinden Sie die Klammer mit einer leitenden Oberfläche um den überschüssigen Strom in den Boden zu führen.

Das Vakuumbegrenzungsventil darf nicht manipuliert werden.

Alle Wartungstätigkeiten müssen in einem Bereich mit nicht klassifizierter Atmosphäre ausgeführt werden.

Das Aufsaugen von toxischen Stoffen ist verboten, soweit die Maschine nicht mit ausdrücklich anfordernden Spezialfiltern für die spezifische Staubart ausgestattet ist.

Saugen Sie keine entzündlichen oder explosionsfähigen Substanzen (Kraftstoffe, Lösemittel etc.) auf. Zum Aufnehmen dieser Materialien muss die Maschine mit einem ausdrücklich anfordernden Explosionsschutz für Motor und elektrische Anlage gebaut werden.

Es dürfen keine korrosiven Stoffe aufgenommen werden, soweit die Maschine nicht über spezifische Behälter verfügt (**Edelstahl AISI 304**).

Wir raten von einem Gebrauch des Geräts ohne den mitgelieferten Filter unbedingt ab.

Bei korrekter Filtermontage kann es nicht zum Herausschleudern von Gegenständen kommen.

Wird die Maschine zum Aufnehmen von toxischen/gesundheitsschädlichen Stoffen eingesetzt, muss die Leerung des Behälters und die Reinigung der Filter unter Verwendung einer angemessenen persönlichen Schutzausrüstung erfolgen, die vom Betreiber anhand der behandelten Stoffe zu bestimmen ist.

Legen Sie keine Gegenstände auf dem Schutzgehäuse ab.

Die Maschinenabdeckung, die bewegliche Teile enthält, darf vom Bediener nicht entfernt werden.

Achten Sie beim Gebrauch auf dritte Personen und besonders Kinder.

Bewegen Sie die Maschine vorsichtig auf Abhängen und Rampen.

Drehen Sie auf Abhängen nicht um.

Während der Reinigung, Wartung und Auswechslung von Teilen muss der Start-Schalter ausgestellt und die Maschine durch Abziehen des Netzsteckers vom Stromnetz getrennt sein.

Reparaturen dürfen nur von Fachkräften ausgeführt werden.

Achten Sie beim Gebrauch darauf, die Anschlusskabel nicht zu quetschen oder zu reißen.

Kontrollieren Sie regelmäßig das Anschlusskabel auf Beschädigungen.

Sollte das Kabel beschädigt sein, darf die Maschine nicht gebraucht werden.

Stellen Sie beim Austausch von Kabeln, Steckern, Verbindungen den Schutz vor Wasserspritzern und die mechanische Resistenz sicher.

Es ist untersagt, die Maschine durch Ziehen am Elektrokabel oder Saugrohr zu bewegen.

Der Austausch der Motorenbürsten oder durchgebrannten Sicherungen muss durch **GHIBLI&WIRBEL** oder autorisierte Kundendienstzentren unter Verwendung von Original-Ersatzteilen erfolgen.

Die Entsorgung der aufgenommenen Stoffe obliegt dem Betreiber und muss in Übereinstimmung mit den geltenden Bestimmungen erfolgen.

Nach 10 Jahren Gebrauch empfehlen wir eine vollständige Revision des Saugers durch den Hersteller **GHIBLI&WIRBEL Srl**.

Zum Lieferumfang der Maschine gehören: Handbuch, Explosionszeichnungen der Ersatzteile, Abnahmekarte, Garantieschein, Zulassungszertifikat.

Sollte der Kunde am Sauger ein nicht von **GHIBLI&WIRBEL** geliefertes Gerät montieren, ist zu prüfen, ob die Sicherheitsanforderungen gemäß der **Maschinenrichtlinie 2006/42/CE** erfüllt sind. **GHIBLI&WIRBEL** übernimmt in solchen Fällen keine Haftung für Unfälle infolge des Gebrauchs eines solchen Zubehörs.

Halten Sie Fremdkörper wie Schmutz, Öl, Arbeitsinstrumente und sonstige Gegenstände vom Sauger fern, da sie dessen Betrieb beeinträchtigen und Personenschäden verursachen könnten.

Vermeiden Sie längeren Kontakt mit Lösemitteln und das Einatmen ihrer Dämpfe. Vermeiden Sie den Gebrauch dieser Mittel in der Nähe von offenem Feuer oder Hitzequellen.

Verwenden Sie den Sauger niemals ohne Filter.

Saugen Sie keine brennenden Zigarettenstummel auf. Sie könnten den Filter beschädigen.

Saugen Sie kein Benzin oder entzündliche Flüssigkeiten im Allgemeinen auf.

Vergewissern Sie sich, dass alle Schutzabdeckungen an ihrem Platz sind und alle Schutzeinrichtungen vorhanden und funktionstüchtig sind.

Tragen Sie keine zerrissene, offene oder herunterhängende Kleidung wie Krawatten und Schals, die hängen bleiben oder vom Sauger eingezogen werden könnten.

Öffnen Sie den Sammelbehälter nicht bei laufendem Sauger.

Das Handbuch muss immer griffbereit sein, um es im Zweifelsfall zur Überprüfung des korrekten Arbeitsprozesses konsultieren zu können.

Sollte dieses Handbuch verloren gehen oder beschädigt werden, fordern Sie bitte bei **GHIBLI&WIRBEL** Ersatz an.

Strukturschäden, Änderungen, Manipulationen oder unsachgemäße Reparaturen können die Sicherheit des Saugers beeinträchtigen und damit das Garantiezertifikat annullieren.

Änderungseingriffe dürfen ausschließlich von Technikern der Firma **GHIBLI&WIRBEL** vorgenommen werden.

Bei Wartungseingriffen muss am Sauger ein Schild mit der Aufschrift "**MASCHINE IN WARTUNG - NICHT STARTEN**" angebracht werden.

Das Aufsteigen auf den Sauger ist verboten.

Berühren Sie keine Elektrokabel, Schalter, Taster etc. mit nassen Händen.

Bevor Sie den elektrischen Anschluss vornehmen, vergewissern Sie sich, dass Anschluss-Spannung und -Frequenz mit den Angaben auf dem Datenschild der Maschine übereinstimmen.

Schließen Sie das Gerät an ein Netz mit wirksamer Erdung an.

Stellen Sie bei Verwendung einer Verlängerung sicher, dass diese in einwandfreiem Zustand und mit dem CE-Zeichen versehen ist sowie über einen für die Stromaufnahme des Saugers geeigneten Querschnitt verfügt.

Bei der Wiederherstellung der ursprünglichen Betriebsbedingungen muss das Personal im Anschluss an die Arbeiten überprüfen, dass die normalen Sicherheitsfunktionen des Saugers wieder gegeben sind. Das gilt insbesondere für vom Eingriff betroffene Schutzeinrichtungen und Abdeckungen.

Der Gebrauch des Saugers ist nur erwachsenen Personen erlaubt.

Blockieren Sie den Sauger während des Gebrauchs stets mit Hilfe der vorgesehenen Radsicherung.

2.3 Hinweisschilder und -symbole

Am Sauger werden Schilder mit Symbolen und/oder Warnhinweisen angebracht.

Achtung!

Vergewissern Sie sich, dass alle Sicherheitshinweise lesbar sind.

Reinigen Sie sie mit einem Tuch, Wasser und Seife. Vermeiden Sie den Gebrauch von Lösemitteln, Erdöl oder Benzin.

Fordern Sie für beschädigte Schilder Ersatz bei GHIBLI&WIRBEL an.

Befindet sich ein Schild auf einem ausgetauschten Teil, stellen Sie sicher, dass auf dem neuen Teil auch ein neues Schild angebracht wird.

Achtung!

Lesen Sie das Handbuch für Gebrauch und Wartung aufmerksam durch, bevor Sie den Sauger gebrauchen oder Wartungseingriffe vornehmen.

ACHTUNG

**SAUGEN SIE KEINE ENTZÜNDLICHEN UND/ODER
EXPLOSIONSFÄHIGEN FLÜSSIGKEITEN AUF**

Achtung!

Während des Einsetzens und Verriegelns des Abfallbehälters am Sauger besteht Quetschgefahr für die oberen Gliedmaßen.

Führen Sie beim Verriegeln niemals die Hände zwischen Abfallbehälter und Sauger ein.

Führen Sie beim Verriegeln nie die Hände in die Seiten des Behälters nahe der Führungsbolzen ein.

Verriegeln Sie den Behälter MIT BEIDEN HÄNDEN an den seitlich angebrachten Hebeln!

Achtung!

Es dürfen keine Zündquellen eingesaugt werden.



ATEX Richtlinie 2014/34/EU.

M	<p>ACHTUNG: Diese Maschine enthält gesundheitschädliche Stäube. Die Warte- und Leerprozesse, einschließlich der Entfernung des Staubbehälters dürfen ausschließlich von Fachkräften ausgeführt werden, die hierzu geeignete persönliche Schutzausrüstungen tragen müssen. Verwenden sie den Sauger nicht ohne die Filtersysteme.</p>	M
<p>Dieses Schild ist am Sauger angebracht, wenn an diesem ein Antistatikfilter der KLASSE C (Effizienz max. 1 Mikron) montiert ist.</p>		

H	<p>ACHTUNG: Diese Maschine enthält gesundheitschädliche Stäube. Die Warte- und Leerprozesse, einschließlich der Entfernung des Staubbehälters dürfen ausschließlich von Fachkräften ausgeführt werden, die hierzu geeignete persönliche Schutzausrüstungen tragen müssen. Verwenden sie den Sauger nicht ohne die Filtersysteme.</p>	H
<p>Dieses Schild ist am Sauger angebracht, wenn an diesem ein Antistatikfilter der KLASSE C und ein Absolutfilter montiert sind (Effizienz 99,995 %)</p>		



2.4 Restgefahren

Die vom Hersteller durchgeführte und in der technischen Dokumentation abgelegte sorgfältige Gefahrenanalyse hat die Beseitigung der meisten mit dem Gebrauch des Saugers verbundenen Gefahren ermöglicht.

Der Hersteller empfiehlt die unbedingte und genaue Beachtung der im Handbuch enthaltenen Anweisungen, Verfahren und Hinweise sowie der geltenden Sicherheitsbestimmungen, einschließlich des Gebrauchs der persönlichen Schutzausrüstung und Schutzeinrichtungen des Saugers.

Mögliche vom Sauger ausgehende Restgefahren können sein:

Elektrische Gefahren bei der Wartung durch die Notwendigkeit, an Spannung führenden Geräten zu arbeiten.

Gemäß der italienischen Gesetzesverordnung **81/08** ist es nur Fachpersonal erlaubt, bei doppelter Erdung Eingriffe an Spannung führenden Geräten vorzunehmen.

Gefahr des unsachgemäßen Gebrauchs bei Vorhandensein von deflagrationsfähigen oder entzündlichen Stoffen.

Der Sauger darf nicht in Umgebungen eingesetzt werden, die flüssige Substanzen, welche bei Umgebungstemperatur verdampfen können, sowie entzündliche Stäube oder Gase enthalten.

Gefahr des Betriebs in feuchter Umgebung.

Beachten Sie die in diesem Handbuch in Punkt 1.6 Zulässige Umgebungsbedingungen aufgeführten Grenzwerte.

Gefahr falscher Interpretation der Sicherheitspiktogramme

Aufgrund der vorhandenen Gefahren hat der Hersteller auf dem Sauger Gefahrenhinweise in Übereinstimmung mit den Anforderungen an die zu verwendenden grafischen Symbole angebracht. Der Betreiber ist verpflichtet, durch Abnutzung oder Beschädigung unleserlich gewordene Gefahrenhinweise sofort zu ersetzen.

Achtung!

Es ist strengstens untersagt, die Gefahrenhinweise vom Sauger zu entfernen.

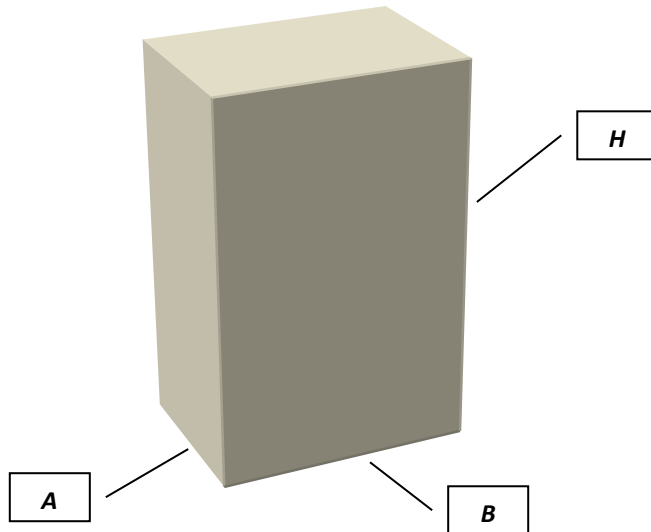
Der Hersteller lehnt bei Nichtbeachtung dieses Verbots jede Haftung für die Sicherheit des Saugers ab.

2.5 Angewandte Normen

Der in diesem Handbuch beschriebene Nass- und Trockensauger entspricht den Anforderungen folgender Richtlinien:

- ***2006/42/CE Maschinenrichtlinie***
- ***2014/30/EU Richtlinie zur elektromagnetischen Verträglichkeit***
- ***2014/34/EU ATEX Richtlinie***

3.1 Handhabung



	A (cm)	B (cm)	H (cm)	Weight (package included) Kg
Power Indust AX20 Z22	57	67	115	45

Die Maschine wird in einem starken mit Umreifungsband gesicherten Karton ausgeliefert.

Transportieren Sie die Verpackung mit einem Hubwagen mit geeigneter Tragkraft. Kontrollieren Sie Stabilität und Position des Gewichts auf den Gabeln.

Halten Sie die Last während der Bewegungen zwecks größerer Stabilität und Sicherheit möglichst tief.

Verwenden Sie zum Umsetzen des Saugers nach seiner Inbetriebnahme die mitgelieferten Räder.

Es ist ausdrücklich untersagt, das Gerät mit Hilfe von Hubwagen oder anderen Hebezeugen durch Anheben vom Boden umzusetzen.

Sollte es aus irgendeinem Grund erforderlich sein, den Sauger anzuheben und zu transportieren, erfolgen diese Arbeiten unter der Verantwortung des ausführenden Personals. Die Last sollte daher angemessen gesichert werden, um die Arbeit sicher ausführen zu können.

3.2 Installation

Achtung!

Bevor Sie mit der Installation des Saugers beginnen, ist eine sorgfältige Sichtprüfung durchzuführen, um mögliche Transportschäden festzustellen.

Sollten ein oder mehrere Teile Schäden aufweisen, muss unbedingt die Installation abgebrochen und der Hersteller über die festgestellte Unregelmäßigkeit informiert werden. Es wird dann eine Übereinkunft für die weitere Vorgehensweise getroffen.

Am Sauger ist bereits ein Ansaugfilter montiert.

Setzen Sie am Schlauchende das entsprechende Zubehör für die gewünschte Saugart auf.



Hinweis: Zubehören sind nicht mitgeliefert. Alle Zubehören wie Verbindungen, Kupplungen, Schlauche, müssen separat bestellt werden.

Wenden Sie sich bitte für Informationen zur OPTIONALEN Zubehör für dieses spezifische Saugermodell an Ihren Händler.

Stecken Sie den gelieferten Schlauch in den Anschluss.



Überprüfen Sie, ob die elektrische Anschlussleitung der auf dem Datenschild des Saugers angeführten Spannung und Frequenz entspricht.

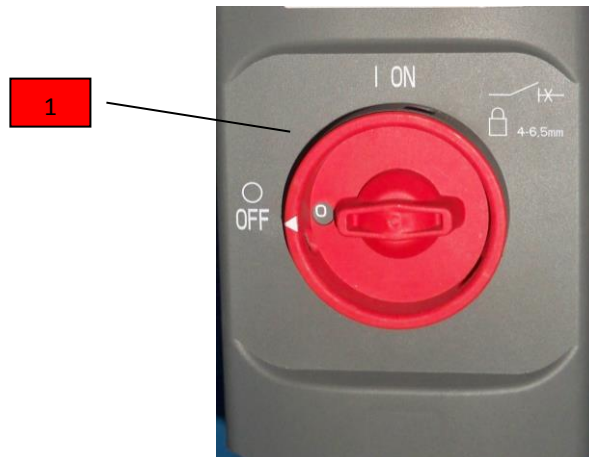


Achtung!

Stecken Sie den Netzstecker nicht mit nassen Händen ein.

Stellen Sie bei Verwendung einer Verlängerung sicher, dass diese in einwandfreiem Zustand und mit dem CE-Zeichen versehen ist sowie über einen für die Stromaufnahme des Saugers geeigneten Querschnitt verfügt.

4.1 Beschreibung der Steuerungen



Hauptschalter

- 1) Steht er auf "ON", führt er dem Sauger Spannung zu. Steht er auf "OFF" wird die Spannung vom Sauger genommen.
- 2) Steht der Hauptschalter in der Position "OFF", können Wartungstätigkeiten im Anschlusskasten durchgeführt werden.

4.2 Arbeitsprozess

Achtung!

Stellen Sie vor Einstecken des Netzsteckers sicher, dass die Versorgungsspannung den Angaben auf dem CE-Datenschild entspricht.

Achtung!

In Z22 klassifizierten Zonen mit potenziell explosiver Atmosphäre zulässige Tätigkeiten.

Achtung!

Die mit dem Gebrauch des Saugers beauftragte Person muss antistatische Kleidung und Schuhe tragen. Ort und Boden, die gesaugt werden, müssen antistatische Merkmale aufweisen.

- Stellen Sie sicher, dass der Stromstecker richtig in der Steckdose steckt und die Spannung den auf der Tür der Sauger-Steuereinheit ersichtlichen Angaben entspricht.
- Vergewissern Sie sich, dass der Schlauch richtig eingesteckt und im vorgesehenen Anschluss-Stutzen verriegelt ist.
- Stellen Sie sicher, dass das Versorgungskabel und das möglicherweise verwendete Verlängerungskabel intakt und einwandfrei sind.
- Blockieren Sie den Sauger mit Hilfe der vorgesehenen Bremse.



- Nehmen Sie das Schlauchende mit dem gewählten Saugzubehör in die Hand.
- Drehen Sie den Hauptschalter auf "ON".

Hinweis!

Bevor Sie den Sauger erneut einschalten, vergewissern Sie sich, dass die Motoren vollständig still stehen.

- Ziehen Sie nach Beendigung der Arbeit den Netzstecker ab.

Bedienen Sie sich zum Verschieben des Saugers des vorgesehenen Bügels.



Achtung!

Der Sauger kann von Hand nur auf ebenem Untergrund umgesetzt werden!

Auf Geländen mit einer geringen Neigung besteht die Gefahr, dass der Bediener ihn aufgrund seines erheblichen Gewichts nicht halten kann. Dies könnte zu Stößen an Personen oder Gegenständen führen

4.3 Stellen Sie die Saugmotoren durch Betätigung der jeweiligen **STOPP**-Taster ab.

Achtung!
Ziehen Sie den Netzstecker aus der Steckdose.

Achtung!
In klassifizierten Zonen ohne potenziell explosive Atmosphären zulässige Tätigkeiten.

- Warten sie mindestens fünf Minuten, damit sich die Stäube am Boden absetzen können und heben Sie dann den Schubbügel an.



- Ziehen Sie den Behälter mit Hilfe des Griffs heraus.



Leeren Sie die im Behälterinnern befindlichen Abfälle in einen geeigneten Behälter, der nach den im Betreiberland des Saugers geltenden Gesetzen der Entsorgung zuzuführen ist.

Achtung!
Bei diesem Vorgang empfiehlt sich das Tragen einer Staubschutzmaske.

Sie können die Staubschutzmaske vermeiden und sich die Arbeit erleichtern, indem Sie vor Aufnahme der Saugarbeiten einen Nylonbeutel in den Behälter stecken und diesen mit dem vorgesehenen auf Anfrage lieferbaren Zubehörteil blockieren.

Achtung!
Erfassen Sie zur Verriegelung des Behälters die seitlichen Hebel bzw. den Bügel mit BEIDEN HÄNDEN! Es besteht Quetschgefahr für die oberen Gliedmaßen beim Einsetzen und Verriegeln des Abfallbehälters am Sauger.

4.4 Filterreinigungssystem DUSTOP

Sobald das orangene Warnlicht aufleuchtet, die Saugkraft nachlässt oder eine erhöhte Menge Material aufgesaugt wurde, ist oftmals eine Filterreinigung durchzuführen. Unser DUSTOP Filterreinigungssystem schafft nun problemlose und unkomplizierte Abhilfe.

- Bitte zunächst jegliche Zubehörteile vom Industriesauger entfernen (Saugschlauch, Reduzierung, etc.).



- Beide Motoren anschalten und Saugeingang mittels beiliegender orangener Verschlussklappe abdichten, sodass keine Luft mehr in die Filterkammer gelangt.



- Blaue Verschlussklappe öffnen (wie auf dem unterem Bild abgebildet). Die externe Luft strömt nun in die Filterkammer und reinigt somit den Filter. Diesen Vorgang bitte circa 5 mal wiederholen.



- Ø Nach Abschluss des Filterreinigungsvorganges kann die orangene Verschlussklappe wieder entfernt werden und das Zubehör wieder angeschlossen werden. Der Saugvorgang kann nun fortgesetzt werden.
- Sollte das orangene Warnlicht immer noch aufleuchten, wiederholen Sie bitte den Reinigungsvorgang. Sollte das Warnlicht hier nach nun immer noch aufleuchten, ersetzen Sie bitte den Filter durch einen Neuen.

Hinweis!

Verwenden Sie niemals die Maschine mit verstopftem Filter.

5.1 *Allgemeine Hinweise*

In diesem Kapitel werden die Kontroll- und gewöhnlichen Wartungseingriffe beschrieben, die zur Gewährleistung des einwandfreien Saugerbetriebs erforderlich sind. Jeder andere Eingriff, der zur Behebung von Betriebsstörungen nötig werden sollte, muss ausdrücklich vom Hersteller genehmigt werden.

Geben Sie in solchen Fällen stets die Identifikationsdaten des Saugers an. Für wichtige Reparaturen sollten Sie sich an Ihren Vertragshändler wenden, der über das Fachpersonal mit der nötigen technischen Kenntnis der Original-Werksherstellung verfügt, stets erreichbar ist und schnell einschreiten kann.

5.2 *Allgemeine Sicherheitsnormen*

Die Wartungsarbeiten müssen von Fachkräften mit spezifischer Ausbildung in den verschiedenen Bereichen durchgeführt werden, die bei dieser Maschine sind:

- mechanische Wartung
- elektrische Wartung

Der Sicherheitsbeauftragte muss Professionalität und Kompetenz der oben genannten Wartungstechniker sicherstellen.

Vor dem Beginn der Wartungseingriffe muss der Sicherheitsbeauftragte:

- Unbefugte Personen aus dem Arbeitsbereich entfernen lassen.
- Sicherstellen, dass die erforderlichen Instrumente für den Wartungstechniker griffbereit und in gutem Zustand sind.
- Sicherstellen, dass die Beleuchtung ausreicht und gegebenenfalls tragbare Lampen mit 24 V-Anschluss zur Verfügung stellen.
- Sicherstellen, dass der Wartungstechniker mit der erforderlichen und zugelassenen persönlichen Schutzausrüstung für die spezifischen Eingriffe ausgestattet ist (Handschuhe, Schutzbrille, Sicherheitsschuhe etc.);
- sicherstellen, dass der Wartungstechniker die in diesem Handbuch enthaltenen Anweisungen gelesen hat und die Funktionsweise des Saugers genau kennt.

Vor dem Beginn der Wartungseingriffe muss der Wartungstechniker:

- der Wartungstechniker immer den Stecker aus der Steckdose ziehen.
- Die Wartung muss in einer **nicht klassifizierten Zone**, ohne potenziell explosive Atmosphäre durchgeführt werden.

Die Arbeiten an Motoren oder anderen elektrischen Geräten dürfen nur von Fachkräften für die elektrische Wartung ausgeführt werden, die vom Sicherheitsbeauftragten dazu autorisiert wurden.

Verwenden Sie nur für die auszuführende Arbeit bestimmtes Werkzeug in einwandfreiem Zustand. Der Gebrauch nicht geeigneter oder unwirksamer Instrumente kann schwerwiegende Schäden verursachen.

5.3 *Wartungseingriffe*

Achtung!

***Alle beschriebenen Arbeiten müssen bei abgezogenem Netzstecker durchgeführt werden.
Tragen Sie bei jedem Reinigungs- oder Wartungseingriff geeignete Schutzkleidung wie Schutzbrille und/oder Handschuhe.***

Täglich

- Stellen Sie sicher, dass der Behälter nicht zu voll ist. Er sollte geleert werden, sobald das aufgenommene Material 3/4 des höchsten Fassungsvermögens erreicht hat.
- Überprüfen Sie den Zustand des Saugschlauchs und der verwendeten Zubehörteile. Der Schlauch vermindert bei Durchlöcherung die Saugkraft und verteilt ausgesaugte Stäube in der Umgebung.

Immer, wenn nötig:

- Reinigen Sie den Sauger regelmäßig, um das Absetzen von Stäuben zu verhindern. Die auf dem Sauger abgelagerte Staubdicke darf nie höher als 2 mm sein.
- Entfernen Sie auf den Rollen sichtbare Staubschichten., die das Bremsverhalten stark beeinträchtigen könnten (max. 1 mm dick).

Alle 6 Monate

- Überprüfen Sie, ob die Dichtungen im Unterteil des Kopfs, des Filterrings und des Behälters ausreichende Dichtigkeit aufweisen.
- Das elektrische Material (Stecker, Schalter, Kabel, usw.) darf keine Schäden aufweisen.
- Schrauben und Muttern müssen stets gut angezogen sein.
- Zur Vermeidung von Staubansammlungen reinigen Sie regelmäßig den im Ansaugstutzen positionierten Abweiser.
- Entfernen Sie die seitlichen Schutzvorrichtungen der Turbine und saugen Sie möglicherweise im Inneren auffindbare Staubablagerungen auf (Saugaggregat).
- Stellen Sie die Unversehrtheit der Filter sicher. Der Filter darf nicht zu durchlässig sein. Er darf keine Schnitte und Löcher aufweisen, und die Nähte müssen intakt sein. Stellen Sie sicher, dass die Filterklemme gut angezogen ist. Andernfalls tauschen Sie den Filter entsprechend der Angaben im Kapitel 6.4 aus.

Hinweis!

Zur Gewährleistung sicherer Betriebsbedingungen empfiehlt Ghibli&Wirbel, alle 24 Monate beim technischen Kundendienst eine Inspektion durchführen zu lassen.

Hinweis!

Alle weiteren Wartungs- oder Reparaturingriffe müssen direkt von der Firma GHIBLI&WIRBEL oder autorisierten Fachhändlern durchgeführt werden.

Hinweis!

Sollte Staub aus den Motoren austreten, schalten Sie den Sauger sofort aus und setzen Sie sich mit einem autorisierten Fachhändler in Verbindung.

5.4 Filterwechsel

Für den Wechsel der Filter gehen Sie folgendermaßen vor:

- Schalten Sie den Sauger durch Betätigung der **STOP**-Tasten der Motoren ab.
- Ziehen Sie den Netzstecker aus der Steckdose ab.

Achtung!
Tragen Sie die erforderliche persönliche Schutzausrüstung.

- Lösen Sie die Verriegelungen des Saugerkopfs Heben Sie den Kopf an den vorgesehenen Griffen an und setzen Sie ihn auf einer geeigneten Abstellfläche ab. Achten Sie beim Absetzen des Kopfs darauf, das Netzkabel nicht zu beschädigen.



Achtung!
Beim Hebung des Kopfs, werden zwei Personen benötigt.

- Löckern die Schraube.



- Entfernen sie den Filter.



Achtung!
Der im Filter befindliche Schmutz muss wie der Filter selbst nach den gesetzlichen Vorschriften des Betreiberlandes entsorgt werden

5.5 Im Störfungsfall

Störung	Mögliche Ursache	Behebung
Der Sauger startet nicht	Stromversorgung unterbrochen	Spannung der Steckdose überprüfen.
		Stecker und Netzkabel auf Beschädigungen überprüfen.
Austreten von Staub oder Flüssigkeit	Saugschlauch durchlöchert	Schlauch austauschen.
	Filter durchlöchert	Filter austauschen.
	Filter für Saugart nicht geeignet	Für aufgesaugtes Material geeigneten Filter montieren.
Der Sauger hat nicht genug Saugkraft	Schlauch durchlöchert oder verstopft	Schlauch überprüfen und gegebenenfalls austauschen.
	Behälter voll	Behälter leeren.
	Filter verstopft	Filter austauschen.
	Dichtungen abgenutzt	Dichtungen überprüfen und gegebenenfalls austauschen.
	Luftverlust	Verriegelungen, Arretierschrauben, Behälter, Filterkammer auf Undichtigkeiten überprüfen.
Motorengeräusche zu laut	GHIBLI&WIRBEL Kundendienst benachrichtigen	

Hinweis!
Bei jeder Art von anderweitigem Problem wenden Sie sich bitte an den GHIBLI&WIRBEL-Kundendienst

6.1 Empfohlene Ersatzteile**Bestellungscode** **Beschreibung**

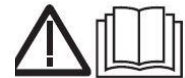
2512716 PATRONENFILTER ANT D340x350H KLASSE M

2502420 DICHTUNG AX20

7500303 KLEBENDE GUMMIDICHTUNG GRAU 10 X 22

USO y MANTENIMIENTO

Equipo para uso en area clasificada Z22, con atmósferas potencialmente explosivas, según la DIRECTIVA COMUNITARIA ATEX 2014/34/UE



Power Indust AX20 Z22



***Leer atentamente este manual y toda la documentación antes de utilizar el aspirador.
En el manejo de la aspiradora deben observarse las instrucciones así como las prescripciones de seguridad de este Manual de uso y mantenimiento***

El presente manual les facilita toda la información necesaria para el uso y el mantenimiento de su aspirador. Su funcionamiento correcto y su duración dependerán del correcto mantenimiento y de la atención en el uso.

Antes de dejar la fábrica de producción este modelo específico ha sido sometido a una prueba severa al fin de garantizar la máxima fiabilidad; de todos modos, es necesario comprobar que durante el transporte el aspirador no haya sufrido daños estructurales que podrían perjudicar su funcionamiento y su seguridad.

El presente manual ha de considerarse parte integrante del aspirador y tiene que acompañar el mismo hasta su desguace.

*En caso de extravío o deterioro hay que pedir a **GHIBLI&WIRBEL** una copia sustitutiva.*

*Toda la información técnica contenida en este manual es propiedad de **GHIBLI&WIRBEL** y tiene que considerarse de naturaleza reservada.*

La reproducción, aunque parcial, del proyecto gráfico, del texto y de las ilustraciones está prohibida por ley.

Algunos detalles representados en las ilustraciones presentes en este manual podrían ser diferentes de los de su aspiradora, puede ser que se haya quitado algún componente para garantizar la claridad de las ilustraciones.

Para facilitar su consulta, este manual se ha dividido en secciones, identificables a través de una específica simbología gráfica.

*Los argumentos tratados en este manual son los que requiere específicamente la “**Directiva Máquinas 2006/42/CE**” y “**Directiva ATEX 2014/34/UE**” y los datos técnicos indicados son los que ha facilitado el fabricante al momento de la redacción.*

El presente manual ha de conservarse en un lugar accesible a todo el personal encargado del uso y mantenimiento de la aspiradora.

*En caso de dudas no interprete; llame inmediatamente al **Servicio Asistencia Técnica***

Sección informativa

1.1	Identificación de las partes principales	4
1.2	Accesorios en dotación	5
1.3	Datos identificadores del fabricante	6
1.4	Placa de marca	
1.5	Usos previstos	7
1.6	Condiciones ambientales consentidas	
1.7	Nivel de ruido	
1.8	Almacenamiento	
1.9	Desguace	
1.10	Datos técnicos	8

Sección seguridad

2.1	Información sobre la seguridad	9
2.2	Prescripciones de seguridad	10
2.3	Placas y símbolos de seguridad	13
2.4	Riesgos residuales	15
2.5	Directivas aplicadas	

Sección instalación

3.1	Desplazamiento	16
3.2	Instalación	17

Sección funcionamiento

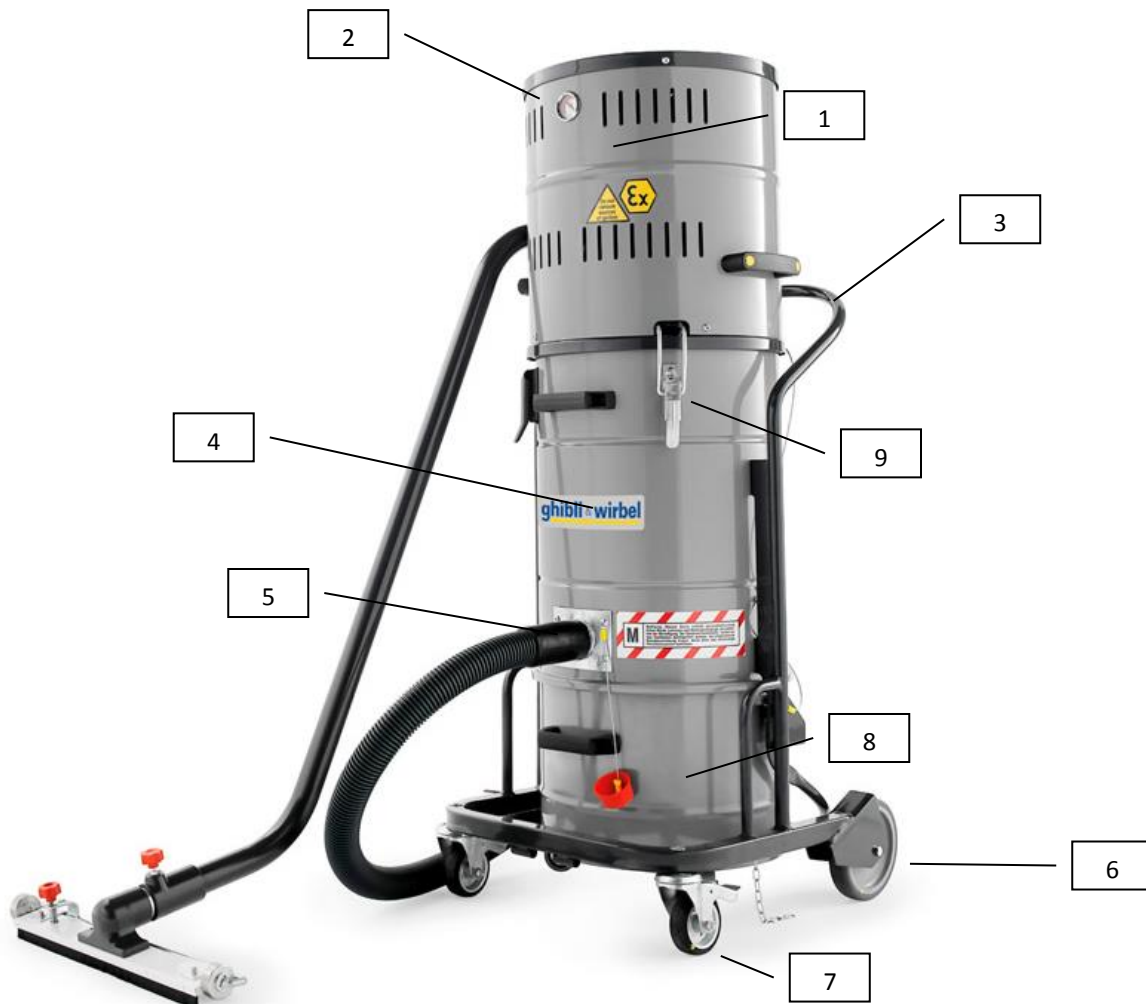
4.1	Descripción de los mandos	19
4.2	Ciclo de trabajo	20
4.3	Desbloqueo y extracción del contenedor extraíble	22
4.4	Uso del sistema de sacudimiento del filtro	23

Sección mantenimiento

5.1	Notas informativas	25
5.2	Normas de seguridad generales	
5.3	Operación de mantenimiento	26
5.4	Sustitución de los filtros	27
5.5	Si algo no funciona	29

Sección repuestos

6.1	Repuestos aconsejados	30
-----	-----------------------	----

1.1 Identificación de las partes principales

- 1)Unidad de aspiración
- 2)Vacuómetro
- 3)Empuñadura de empuje
- 4)Cámara filtrante
- 5)Boca de empalme del tubo de aspiración
- 6)Ruedas fijas
- 7)Ruedas pivotantes
- 8)Contenedor extraíble
- 9)Enganche de cierre

1.2 Accesorios en dotación

2512716– FILTRO ANTIESTÁTICO DE CARTUCHO D340x350H CAT.M MTL 202 DS

(SÓLO REPUESTO)

Advertencia: habrá que controlar los filtros cada seis meses. Si los filtros están deteriorados reemplazarlos con otros filtros nuevos originales pedidos a la Ghibli&Wirbel.

GHIBLI&WIRBEL S.p.a. declina toda responsabilidad por el uso de recambios no originales o deteriorados.

1.3 Datos identificadores del fabricante

Ghibli&Wirbel S.r.l.

Via Circonvallazione 5 - 27020 Dorno -PV- Italy

Cod.Fisc. e Part. IVA 03976160287 - C.C.I.A.A. Pavia n. 248193

Tel.+39.0382.848811 –Fax +39.0382.84668

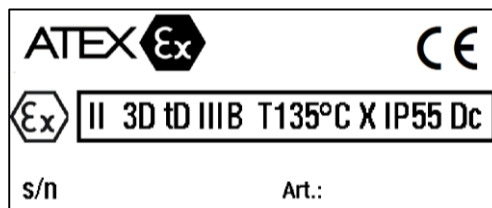
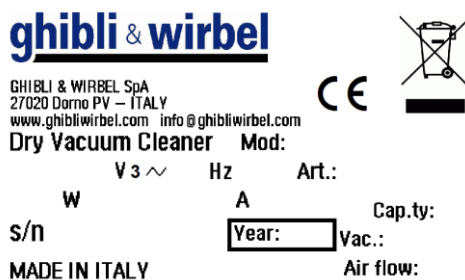
info@ghibliwirbel.com

<http://www.ghibliwirbel.com>

1.4 Placa de marca

Conforme a la **Directiva Máquinas 2006/42/CE** sobre las aspiradoras, están presentes las placas de marca CE.

Para cualquier comunicación con el fabricante o el revendedor será necesario citar siempre los datos indicados en la placa de marca del aspirador



1.5 Usos previstos

Estos modelos específicos de aspiradores se han diseñado, fabricado y protegido sólo para uso de aspiración de polvos y desechos sólidos, mediante el uso de filtros antiestáticos dispuestos al efecto en zonas con presencia de atmósfera explosiva. (**AREA CLASIFICADA Z22 según la Directiva ATEX 2014/34/UE**).

¡Atención!

Utilizar siempre filtros destinados al tipo de polvos o desechos por aspirar.

Un uso diferente ha de considerarse **IMPROPIO**. De todos modos el aspirador está destinado a un uso industrial profesional.

1.6 Condiciones ambientales consentidas

Para garantizar su correcto funcionamiento el aspirador se tiene que hallar a cubierto de agentes atmosféricos (lluvia, granizo, nieve, niebla, polvos en suspensión, etc.) con una temperatura ambiental de funcionamiento incluida entre los 5°C y los 45° C y con humedad relativa no superior al 70%. El ambiente de trabajo tiene que estar limpio y lo suficientemente iluminado.

1.7 Nivel de ruido

Las mediciones del ruido se han efectuado de acuerdo con lo establecido por la **Directiva Máquina 2006/42/CE**. Las pruebas fonométricas efectuadas sobre este específico modelo de aspirador desde 1 metro de distancia horizontal y 1,60 metros de altura evidencian una presión acústica no superior a:

75 dB (A)

Las vibraciones transmitidas por el maquinario son inferiores a 2,5 m²/s.

¡Atención!

Según los artículos del D.L. 81/08, los trabajadores expuestos a niveles de presión sonora superior a 85 dB(A) tienen que ser protegidos por dispositivos de protección individual dispuestos al efecto.

Por lo tanto, si las elaboraciones prevén el uso en dichas condiciones, es necesario dotar a los trabajadores con las protecciones acústicas individuales homologadas e informarlos acerca de los riesgos derivados de la exposición al ruido.

1.8 Almacenamiento

Quitar el filtro y limpiarlo, vaciar el contenedor y almacenar la aspiradora en un lugar a cubierto de agentes atmosféricos con temperaturas incluidas entre 0° C y 40° C. cubriéndola con una tela en nylon al fin de evitar la acumulación de polvo.

1.9 Desguace

En caso de desguace todos los componentes del aspirador tendrán que ser eliminados en vertederos adecuados, ateniéndose a la legislación vigente. Antes de proceder al desguace es necesario separar las partes en plástico o en goma, del material eléctrico. Las partes constituidas únicamente en material plástico, aluminio, acero, podrán ser recicladas si son recogidas por los centros dispuestos al efecto.

1.10 Datos técnicos

		Power Indust AX20 MP Z22	Power Indust AX20 TP Z22
Potencia	<i>kW</i>	1,8	1,8
Tensión	<i>Volts</i>	230	400
Depresión	<i>mm H₂O</i>	2.300	2.300
Caudal máximo de aire	<i>m³/h</i>	250	250
Nivel de ruido	<i>dB (A)</i>	75	75
Tipo de filtro		Poliéster Antiestático "M"	Poliéster Antiestático "M"
Superficie filtro	<i>cm²</i>	30.000	30.000
Capacidad	<i>lt</i>	20	20
Diámetro aspiración	<i>∅</i>	50	50
Dimensiones	<i>cm.</i>	52 X 48 X 120	52 X 48 X 120

2.1 Información sobre la seguridad

El responsable de la seguridad tiene la obligación de informar a los trabajadores acerca de los riesgos conectados al uso del aspirador.

Además, existe la obligación de formar a los trabajadores para que puedan tutelar la incolumidad propia y de los demás.

La falta de observancia de las normas y precauciones de base sobre la seguridad podrían causar accidentes durante el funcionamiento, mantenimiento y reparación del aspirador. A menudo se puede evitar un accidente reconociendo las potenciales situaciones peligrosas antes de que ocurran. El operador tiene que poner atención a los potenciales peligros y poseer la formación, las competencias y los instrumentos necesarios para realizar correctamente estas tareas.

En ningún caso **GHIBLI&WIRBEL** puede ser considerada responsable por accidentes o daños debidos al uso del aspirador por parte de personal no adecuadamente instruido o que haya utilizado impropriamente el aspirador, así como por la inobservancia, aunque parcial, de las normas de seguridad y de los procedimientos de intervención contenidos en el presente manual.

Las precauciones de seguridad y las advertencias están indicadas en este manual y en el producto mismo.

Si no se pone atención a estos mensajes de peligro, el operador puede incurrir en accidentes con graves consecuencias para sí mismo y para otras personas.

Los mensajes de seguridad se evidencian con la siguiente simbología:

¡Atención!

Si no se observan estos mensajes, el operador podría resultar dañado.

¡Advertencia!

Si no se observan estos mensajes, la aspiradora podría resultar dañada.

GHIBLI&WIRBEL no puede prever cualquier posible circunstancia capaz de conllevar un potencial peligro. Por lo tanto, las advertencias presentes en esta publicación y en el producto no son exhaustivas. En caso de que se utilicen herramientas, procedimientos, métodos de trabajo o técnicas laborales no explícitamente aconsejadas por **GHIBLI&WIRBEL** habrá que asegurarse de que no existan peligros para sí y los demás.

Utilicen exclusivamente recambios originales GIBLI&WIRBEL

GHIBLI&WIRBEL declina toda responsabilidad por el uso de recambios no originales

2.2 Prescripciones de seguridad

¡Atención!

Las indicaciones indicadas a continuación no pueden preservar completamente de todos los peligros en los que se puede incurrir durante el utilizzo del aspirador; éstas han de ser integradas por el sentido común y la experiencia de quien opera, únicas medidas indispensable para la prevención de los accidentes. En cada sección se encuentra la lista de ulteriores prescripciones de seguridad específicas para las diferentes operaciones.

Toda intervención de mantenimiento tiene que efectuarse con el enchufe de alimentación desconectado de la toma de corriente.

El empleador tiene que encargarse de facilitar la información, formación y aprendizaje al usuario como prescrito por la ley vigente.

Antes de trabajar con esta máquina, hay que prepararse y aprender leyendo con atención este manual. Está prohibido el uso de la máquina a personas no formadas y no autorizadas.

Conectar la pinza de puesta a tierra con una superficie conductiva que permita descargar la electricidad.

No manipular la válvula limitadora de vacío.

Todas las operaciones de mantenimiento tienen que efectuarse en atmósferas **NO POTENCIALMENTE EXPLOSIVAS**.

No aspirar fuentes de ignición.

El empleador tiene que llevar prendas y zapatos antiestáticos.

El suelo del area por aspirar tiene que ser antiestático.

La apertura del contenedor de desechos tiene que ser efectuada en atmósfera **NO CLASIFICADA**, después de haber apagado y desenchufado el aspirador y sólo después de haber esperado 10 minutos después de haberlo desconectado.

En caso de utilización de la máquina para aspirar sustancias tóxicas-nocivas, el vaciado del contenedor y la limpieza de los filtros se tendrá que efectuar utilizando los dispositivos de protección individuales adecuados, individuados por el usuario según las sustancias recogidas.

Está prohibido aspirar sustancias corrosivas, a no ser que el aparato esté dotado de contenedores adecuados al efecto (**AISI 304 Stainless steel**).

Si los filtros están correctamente montados la máquina no proyecta ningún objeto a su alrededor

No apoyar materiales varios en los cárteres de protección horizontales.

El usuario no tiene que quitar el carenado de la máquina que contiene partes móviles.

Durante el uso tener cuidado a terceras personas y en particular a los niños.

Maniobrar la máquina con cautela en pendientes y rampas.

No invertir la marcha estando en pendientes.

Asegurarse de que la máquina aparcada quede estable accionando la rueda frenada.

Durante las operaciones de limpieza, mantenimiento y sustitución de las partes, el interruptor de puesta en marcha tiene que estar apagado y la máquina desconectada de la red eléctrica quitando el cable de la toma.

Las reparaciones tienen que ser efectuadas sólo por personal especializado.

Durante el uso poner atención a los cables eléctricos de conexión a la red evitando aplastamientos o roturas.

Controle periódicamente el cable de conexión a la red verificando que no esté dañado.

En caso de que el cable esté deteriorado, la máquina no debe ser utilizada.

Está prohibido arrastrar la máquina por medio del cable eléctrico y del tubo de aspiración.

La eliminación de las sustancias aspiradas está a cargo del usuario y tiene que efectuarse según la legislación vigente.

Después de 10 años de utilización aconsejamos pedir una revisión completa de la aspiradora realizada por **GHIBLI&WIRBEL S.r.l.**

La máquina se entrega con: Manual de uso, Diseño de despiece recambios, Ficha de Prueba, Carta de Garantía, Certificado Homologación.

En caso de que el cliente instale en el aspirador un utensilio no suministrado por **GHIBLI&WIRBEL** habrá que verificar que las condiciones de seguridad requeridas por la **Directiva Máquinas 2006/42/Ce** y **Directiva Atex 2014/34/UE** se mantengan y de todos modos **GHIBLI&WIRBEL** no se asume responsabilidades por eventuales inconvenientes derivados del uso de esa parte

Mantener la aspiradora limpia de materiales extras como escombros, aceite, utensilios y otros objetos que podrían perjudicar el funcionamiento y causar daños a las personas.

Evitar el uso de disolventes inflamables o tóxicos, como gasolina, benceno, éter y alcohol para la limpieza.

Evitar el contacto prolongado con los disolventes y la inhalación de sus vapores.

Nunca utilice el aspirador sin el filtro.

Asegurarse de que todas las protecciones estén en su sitio y que todos los dispositivos de seguridad estén presentes y eficientes.

Asegurarse de que todas las protecciones estén en su sitio y que todos los dispositivos de seguridad estén presentes y eficientes.

No llevar prendas desabrochadas o colgantes como corbatas, bufandas, ropa con rasgones que puedan engancharse o ser captadas por el aspirador.

No abrir el contenedor de recogida escombros con el aspirador en función.

El manual tiene que estar siempre al alcance al fin de poder averiguar el ciclo operativo correcto cada vez que surjan dudas. En caso de extravío o deterioro de este manual habrá que pedir una copia sustitutiva a **GHIBLI&WIRBEL**.

Daños estructurales, modificaciones, alteraciones o arreglos impropios pueden modificar las capacidades de protección de la aspiradora anulando, por lo tanto, esta certificación.

Las intervenciones de modificación tendrán que ser efectuadas exclusivamente por técnicos de **GHIBLI&WIRBEL**

Durante las intervenciones de mantenimiento habrá que posicionar en el aspirador un cartel que indique **"MÁQUINA EN MANTENIMIENTO, NO PONER EN MARCHA"**.

Está prohibido subir sobre el aspirador.

No tocar nunca los cables eléctricos, interruptores, pulsadores, etc., con las manos mojadas.

Antes de iniciar la conexión eléctrica asegurarse de que la tensión y la frecuencia de alimentación correspondan con las indicadas en la placa de la máquina.

Efectuar la conexión eléctrica a una red dotada de puesta a tierra eficiente.

Si se utiliza un cable de prolongación, asegurarse de que esté en perfecto estado, marcado CE y con la sección adecuada a la absorción eléctrica de la aspiradora

Durante las operaciones de restablecimiento de las condiciones de trabajo originales el personal encargado tiene que verificar que al término del procedimiento operativo estén otra vez garantizadas las normales condiciones operativas de seguridad de la aspiradora y en particular de los dispositivos de seguridad y las protecciones interesadas en la operación.

El uso del aspirador está consentido sólo a personas de edad adulta

Durante las operaciones de aspiración, bloquear siempre el aspirador mediante el seguro al efecto situado en la rueda giratoria.

2.3 Placas y símbolos de seguridad

En el aspirador se aplican unas placas que llevan símbolos y/o mensajes de seguridad

¡Atención!

Asegurarse de que todos los mensajes de seguridad sean legibles.

Limpiarlos utilizando un paño, agua y jabón. No utilizar disolventes, nafta o gasolina.

Sustituir las placas deterioradas pidiéndolas a Ghibli&Wirbel.

Si la placa se halla en una pieza que se sustituye, asegurarse de que en la nueva pieza se aplique una nueva placa.

¡Atención!

Leer atentamente el manual de uso y mantenimiento antes de utilizar el aspirador o efectuar intervenciones de mantenimiento.

IMPORTANTE

**NO ASPIRAR LÍQUIDOS INFLAMABLES Y/O
EXPLOSIVOS**

¡Advertencia!

No aspirar materiales incandescentes.

¡Atención!

Peligro de aplastamiento de las extremidades superiores durante la fase de introducción y bloqueo del contenedor desechos en el aspirador.

Nunca introduzca las manos entre el contenedor desechos y la aspiradora durante la fase de bloqueo.

Nunca introduzca las manos en los lados del contenedor cerca de los pernos de guía durante la fase de

bloqueo. ¡Efectuar la operación de bloqueo contenedor actuando en las palancas situadas a los lados con LAS DOS MANOS!

¡Advertencia!

No aspirar fuentes de ignición



Símbolo específico de conformidad a la DIRECTIVA ATEX 2014/34/UE

M	<p>ATENCIÓN: esta máquina contiene polvos tóxicos. Las operaciones de vaciado y limpieza y la extracción del contenedor también tienen que ser efectuadas sólo por personal especializado, utilizando los dispositivos de protección individuales adecuados. No utilizar la aspiradora sin filtros</p>	M
<p>Esta placa se aplica cuando la aspiradora se entrega con filtro antiestático de CATEGORIA C (eficiencia max 1 micron).</p>		

H	<p>ATENCIÓN: esta máquina contiene polvos tóxicos. Las operaciones de vaciado y limpieza y la extracción del contenedor también tienen que ser efectuadas sólo por personal especializado, utilizando los dispositivos de protección individuales adecuados. No utilizar la aspiradora sin filtros</p>	H
<p>Esta placa se aplica cuando la aspiradora se entrega con filtro antiestático de CATEGORIA C y filtro HEPA (eficiencia 99,995 %).</p>		



2.4 Riesgos Residuales

El atento análisis de los riesgos efectuado por el fabricante y archivado en el fascículo técnico ha permitido la eliminación de la mayoría de los riesgos conectados a las condiciones de uso del aspirador.

El constructor recomienda atenerse escrupulosamente a las instrucciones, procedimientos y recomendaciones contenidas en este manual y a las vigentes normas de seguridad, incluido el uso de los dispositivos de protección previstos, ya integrados en el aspirador ya individuales.

Los riesgos residuales presentes en el aspirador pueden ser:

Riesgos eléctricos durante el mantenimiento debidos a la necesidad de operar bajo tensión.

Según el **DPR 81/08** está permitido operar bajo tensión exclusivamente a personal preparado y en el respeto del doble aislamiento hacia tierra.

Riesgo de utilización impropia en presencia de sustancias explosivas e inflamables.

El aspirador no debe usarse en ambientes que contengan sustancias líquidas que pueden vaporizarse a temperatura ambiente y polvos inflamables y gas.

Riesgos de funcionamiento en ambiente húmedo.

Respetar los límites indicados en el presente manual al punto 1.6 Condiciones ambientales consentidas.

Riesgos de interpretaciones erróneas de los pictogramas de seguridad.

Como consecuencia de los riesgos y su individuación, la casa constructora ha instalado en la aspiradora unas etiquetas de peligro establecidas en conformidad con la normativa relativa a los símbolos gráficos a utilizar. El usuario tiene que sustituir inmediatamente las placas de seguridad que se volvieran ilegibles por desgaste o deterioro.

¡Atención!

Está absolutamente prohibido quitar las placas de seguridad del aspirador.

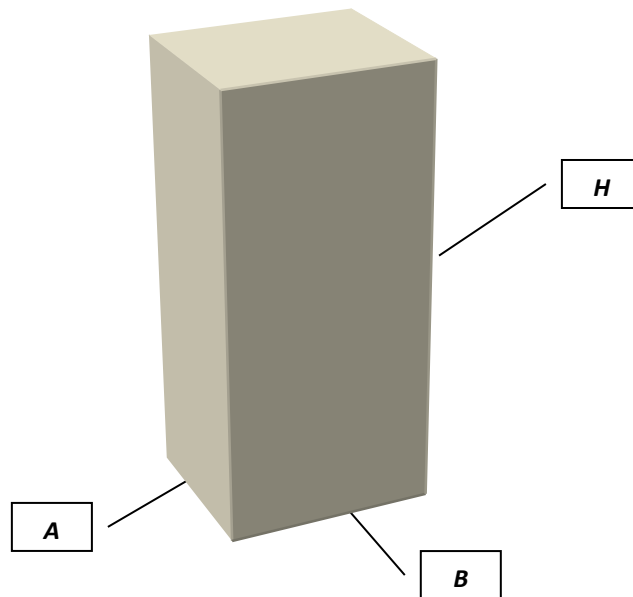
La casa constructora declina toda responsabilidad sobre la seguridad del aspirador en caso de inobservancia de esta prohibición.

2.5 Directivas aplicadas

Al aspirador descrito en el presente manual se aplican las siguientes directivas:

- ***2006/42/CE Machine Directive***
- ***2014/30/EU Electromagnetic compatibility directive***
- ***2014/34/UE Directiva ATEX***

3.1 Desplazamiento



	A (cm)	B (cm)	H (cm)	Peso (con embalaje) Kg
Power Indust AX 20 Z22	57	67	115	45

La máquina se entrega dentro de un robusto cartón y atado con cintas.

Transportar el embalaje con carretilla de capacidad idónea, controlando la estabilidad y el posicionamiento del peso en las horquillas.

Antes de iniciar el movimiento asegurarse de que el área de pasaje esté libre y de que no hayan objetos móviles sobre el embalaje.

Durante los desplazamientos tener la carga baja para una mayor estabilidad para operar con más seguridad.

Después de la puesta en marcha del aspirador efectuar los desplazamientos utilizando las ruedas en dotación.

Está absolutamente prohibido desplazar el equipo con carretillas elevadoras u otros aparatos levantándolo del suelo.

Si por algún motivo fuera necesario levantar y transportar la aspiradora esta operación tiene que ser efectuada bajo la responsabilidad del ejecutor; por lo tanto se invita a asegurar la carga del modo más oportuno para efectuar la operación en plena seguridad.

3.2 Instalación

Advertencia!

Antes de proceder a la instalación de la aspiradora es necesario hacer una atenta verificación visiva preventiva al fin de individuar eventuales daños sufridos durante las fases de transporte.

En caso de que uno o más componentes estuvieran dañados es indispensable no proceder con la instalación y señalar a la casa constructora la anomalía hallada, concordando con la misma las acciones a efectuar.

En la aspiradora ya está montado un filtro de aspiración.

Introducir por la parte opuesta del tubo flexible el accesorio deseado por el tipo de aspiración.



Nota: La aspiradora no está dotada de algún tipo de accesorios (reducciones, mangueras, manguitos o boquetillas). Los accesorios deben que ser requeridos unitamente al envío del pedido.

Contactar con el propio revendedor para las informaciones inherentes a los diferentes tipos de accesorios OPCIONALES utilizables para este específico modelo de aspiradora.

Introducir la unión suministrada en la boca de acoplamiento.



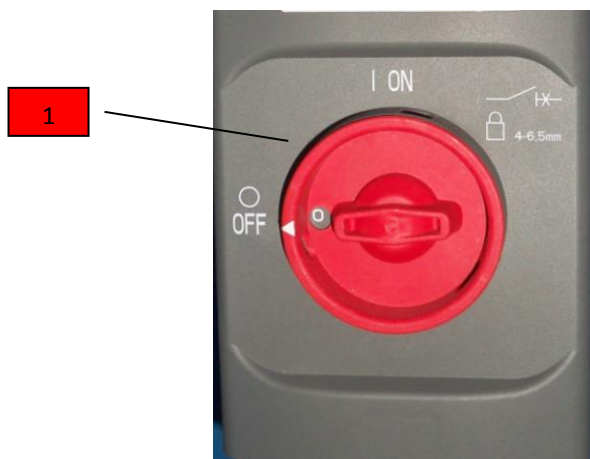
Comprobar que la línea eléctrica de alimentación corresponda al voltaje y a la frecuencia indicada en la placa de marcado de la aspiradora

**¡Atención!**

No introduzca el enchufe en la toma de corriente con las manos mojadas.

En caso de que se utilice un cable de prolongación, asegurarse de que esté en perfecto estado, según las normas CE y con la sección del cable adecuada a la absorción eléctrica de la aspiradora.

4.1 Descripción de los mandos



1) INTERRUPTOR GENERAL ON/OFF

- Posición **"ON"**: tensión conectada a la aspiradora. Posición **"OFF"**: tensión excluida.
- Solo con el interruptor general en la posición de "OFF" pueden efectuarse las operaciones de mantenimiento.

4.2 Ciclo de trabajo

Atención!

Antes de conectar el enchufe asegurarse de que el voltaje de la línea de alimentación corresponda al indicado en la placa de matrícula de marca CE.

Atención!

Operaciones NO permitidas en área clasificada Z22, con atmósfera potencialmente explosiva

Atención!

El usuario tiene que llevar trajes y zapatos antiestáticos.

El suelo del área donde se utiliza la aspiradora tiene que ser antiestático.

- Asegurarse de que el enchufe de alimentación esté correctamente conectada en la toma de corriente.
- Asegurarse de que el tubo flexible esté regularmente conectado y bloqueado en la boca de aspiración al efecto.
- Asegurarse de que el cable de alimentación y el eventual cable de prolongación utilizado estén íntegros, en perfecto estado de conservación.
- Bloquear la aspiradora mediante el seguro al efecto.



- Empuñar la extremidad del tubo flexible con el accesorio de aspiración.
- Poner el interruptor general en posición "ON".

¡Atención!

No aspirar material candente o inflamado

- Apagar la aspiradora poniendo el interruptor general en la posición "OFF".

¡Advertencia!

Antes de poner otra vez en marcha la aspiradora, asegurarse de que los motores estén completamente parados.

- Una vez terminado el trabajo desconectar la aspiradora de la toma de corriente.
- Para desplazar la aspiradora servirse del tirador dispuesto al efecto.

**¡Atención!**

La aspiradora puede ser desplazada solo sobre un suelo plano!

Si la aspiradora es desplazada sobre un suelo inclinado se puede perder el control, a causa del peso y perjudicar personas y cosas materiales.

4.3 Desbloqueo y extracción del contenedor extraíble

Apagar la aspiradora poniendo el interruptor general en la posición "0".

¡Atención!

Operaciones no permitidas en area clasificada Z22, con atmosfera potencialmente explosiva.

¡Atención!

Desconectar el enchufe de la toma de corriente.

- Levantar la empuñadura situada en la parte baja del aspirador para desbloquear el contenedor.



- Extraere l contenedor



Vaciar los desechos presentes al interior del contenedor en un contenedor destinado a la eliminación de los residuos según las leyes vigentes en el país de utilización del aspirador.

¡Atención!

Durante esta operación se aconseja el uso de la máscara de protección para los polvos..

¡Atención!

Efectuar la operación de bloqueo contenedor actuando en las palancas situadas en los lados o en la empuñadura con LAS DOS MANOS!

Peligro de aplastamiento extremidades superiores durante la fase de introducción y bloqueo del contenedor desechos en la aspiradora.

4.4 Sistema de limpieza filtro DUSTOP

Cuando la flecha del vacuómetro se encuentra en la zona roja, o la eficacia de aspiración disminuye, o después de haber aspirado una considerable cantidad de material, es necesario actuar una limpieza del filtro. La limpieza del filtro debe ser efectuada antes y después de un uso prolongado.

- Primero, desconectar todos los accesorios (tubo flexible, reducciones, ecc.) del aspirador.



- Encender los motores y tapar la boca de acoplamiento con el tapón pegado a la misma, asegurarse de que no pase aire a través de la cámara filtrante.



- Abrir el dispositivo como indicado en la figura abajo para permitir al aire de entrar en la cámara filtrante y consecuentemente en el filtro. Repetir esta operación al menos 5 veces.



- Después de haber terminado el proceso, quitar el tapón de la boca de acoplamiento y conectar el accesorio para seguir con el proceso de aspiración.
- Si la flecha del vacuometro sigue en la zona roja, repetir el proceso de limpieza del filtro. Si después de haber repetido el proceso dos veces la flecha sigue en la zona roja, sustituir el filtro.

¡Atención!

Durante la operación de aspiración, evite enrollar o doblar el tubo flexible.

5.1 Notas Informativas

En esta sección están descritas las operaciones de control y mantenimiento ordinario indispensables para garantizar el regular funcionamiento del aspirador.

Cualquier otra intervención necesaria para eliminar averías o anomalías de funcionamiento tiene que ser expresamente autorizada por el fabricante. En estos casos hay que comunicar siempre los datos de identificación de la aspiradora.

Para reparaciones importantes se aconseja dirigirse al revendedor autorizado cuyo personal especializado, dotado de toda la experiencia tecnológica relacionada con la construcción original de fábrica, es siempre localizable y capaz de intervenir con tempestividad.

5.2 Normas de seguridad generales

Los trabajos de mantenimiento tiene que ser efectuados por técnicos especializados y formados en los sectores específicos que para esta máquina son:

- Mantenimiento mecánico
- Mantenimiento eléctrico

El Responsable de la Seguridad tiene el deber de asegurarse sobre la profesionalidad y la competencia de dichas personas.

Antes de empezar una intervención de mantenimiento el responsable de la seguridad tiene que:

- Hacer salir a personas extrañas del área de trabajo.
- Asegurarse de que las herramientas necesarias estén al alcance del encargado del mantenimiento y estén en buenas condiciones.
- Verificar que la iluminación sea suficiente y suministrar, si fuera necesario, lámparas portátiles alimentadas de 24 Voltios.
- Asegurarse de que el encargado del mantenimiento esté dotado de los dispositivos de protección individuales homologados necesario para la operación específica (guantes, gafas, zapatos, etc.).
- Asegurarse de que el encargado del mantenimiento haya leído atentamente las instrucciones contenidas en este manual y que conozca perfectamente el funcionamiento del aspirador.

Antes de iniciar una intervención de mantenimiento el encargado del mantenimiento tiene que:

- Desconectar el enchufe de la toma de corriente;
- Proceder en área sin atmósfera potencialmente explosiva.

Los trabajos sobre los motores u otros componentes eléctricos tienen que ser realizados sólo por el Encargado del mantenimiento eléctrico formado al efecto y autorizado por el Responsable de la Seguridad.

Utilizar siempre herramientas en perfectas condiciones de conservación y realizadas especialmente para la operación que se va a realizar; el uso de herramientas no adecuadas y no eficientes puede provocar daños.

5.3 Operaciones de mantenimiento

¡Atención!

Todas las operaciones descritas se tienen que efectuar con el enchufe desconectado de la toma de corriente. Antes de empezar cualquier operación de mantenimiento o de limpieza, ponerse las prendas protectoras adecuadas: gafas y/o guantes según el trabajo que se va a realizar.

Para un buen funcionamiento de la aspiradora se aconseja efectuar periódicamente algunos controles:

Cada día

- Controlar que el contenedor no esté demasiado lleno; se aconseja vaciarlo cuando el material recuperado ha alcanzado las $\frac{3}{4}$ partes de la capacidad máxima. Si hay perforaciones en el tubo flexible, se reduce la potencia de aspiración y el aspirador dispersa polvos o líquidos en el ambiente.

Cada semana

- Limpiar la aspiradora regularmente eliminando el depósito de polvos. El espesor del depósito de polvos sobre el aspirador tiene que no exceder 2 mm.
- Limpiar las ruedas.

Cada 6 meses

- Controlar que las guarniciones estancas de la base de la cabeza, del anillo soporte del filtro y del contenedor sean herméticas.
- Las unidades eléctricas (enchufes, interruptores, cables, etc.) no tienen que presentar anomalías.
- Los tornillos y las tuercas tienen que estar siempre bien apretados.
- Limpiar periódicamente el deflector al interior de la boca de empalme del tubo de aspiración.
- Remover los cárteres laterales de protección del rotor y aspirar los polvos al interior (grupo de aspiración).
- Verificar la integridad de los filtros
- Verificar que los filtros sean íntegros.
- Controlar si el filtro muestra defectos de desgaste o si se está volviendo demasiado permeable. Verificar también que el anillo soporte del filtro sea bien apretado. Si necesario reemplazar el filtro como aconsejado en la sección 5.4.

¡Advertencia!

Para garantizar el funcionamiento correcto, la duración y la seguridad de la aspiradora, la Ghibli&Wirbel aconseja la revisión de la máquina cada 24 meses para el servicio de asistencia técnica GHIBLI&WIRBEL.

¡Advertencia!

Todas las demás actividades de mantenimiento o reparación tienen que ser efectuadas directamente por la empresa GHIBLI&WIRBEL o los centros autorizados.

¡Advertencia!

En caso de salida de polvos de los motores, apagar inmediatamente la aspiradora y llamar el servicio de asistencia técnica GHIBLI&WIRBEL.

5.4 *Sustitución del filtro*

Para la sustitución de los filtros proceder de la siguiente manera:

- Apagar la aspiradora poniendo el interruptor general en la posición "O"
- Desconectar el enchufe de la aspiradora de la toma de corriente.

¡Atención!

Hay que ponerse los dispositivos de protección individual dispuestos al efecto.

- Bloquear la aspiradora mediante el seguro al efecto.
- Alargar los pernos que mantienen el grupo de aspiración en su sitio. Levantar el grupo de aspiración y ponerlo sobre una superficie plana sin dañar el cable eléctrico.



¡Atención!

Para levantar el grupo de aspiración son necesarias dos personas.

- Destornillar los tornillos.



- Extraer el filtro.



¡Atención!

Los desechos presentes en el filtro y el filtro mismo tienen que ser eliminados siguiendo las normativas del país de utilización de la aspiradora.

La operación de bloqueo del contenedor tiene que ser efectuada por una sola persona que tiene que bajar la empuñadura con las dos manos.

¡Atención!

Peligro de aplastamiento manos

5.5 Si algo no funciona

Anomalía hallada	Posible avería	Remedio aconsejado
La aspiradora no se pone en marcha	Falta de corriente	Verificar la presencia de tensión en la toma de corriente.
	Interruptor magnetotérmico disparado	Verificar la integridad del enchufe y del cable de alimentación Rearmar el interruptor magnetotérmico.
Salida de polvos	Tubo de aspiración perforado	Sustituir el tubo
	Filtro perforado	Sustituir el filtro
	Filtro no idóneo al tipo de aspiración	Montar el filtro idóneo al tipo de material por aspirar
La aspiradora no aspira como debería	Tubo perforado o atascado	Verificar el tubo y si es necesario sustituirlo
	Contenedor lleno	Vaciar el contenedor
	Filtro atascado	Limpiar el filtro o eventualmente sustituirlo..
	Guarniciones desgastadas	Verificar las guarniciones y en su caso sustituir las
	Pérdidas de aire	Controlar eventuales pérdidas de aire por los ganchos de cierre, los tornillos de apretamiento, el contenedor la cámara filtro
Motores excesivamente ruidosos.	Contactar con la asistencia técnica GIBLI&WIRBEL	

¡Advertencia!
Para cualquier otro problema llamar al servicio de asistencia técnica GIBLI&WIRBEL.

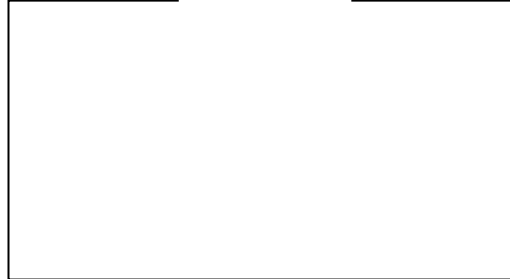
6.1 Repuestos aconsejados**Código****Descripción**

2512716FILTRO ANTIESTÁTICO DE CARTUCHO D340x350H CAT.M

2502420GUARNICIÓN BANCADA AX20

7500303GUARNICIÓN ADESIVA 10 X 22

DEALER



Ghibli & Wirbel S.p.A.

Via Circonvallazione, 5 – 27028 – Dorno PV – Italia
P.+39 0382 848811 – F. +39 0382 84668 – M. info@ghibliwirbel.com

www.ghibliwirbel.com

100% MADE IN ITALY

MEMBER OF RIELLO INDUSTRIES

